

Bilan de l'activité touristique à Paris Île-de-France

Résultats annuels 2021
Prévisions 2022

Activité touristique internationale

Évolution des arrivées touristiques internationales*

+15 millions

de touristes internationaux dans le monde par rapport à 2020

Soit une hausse de

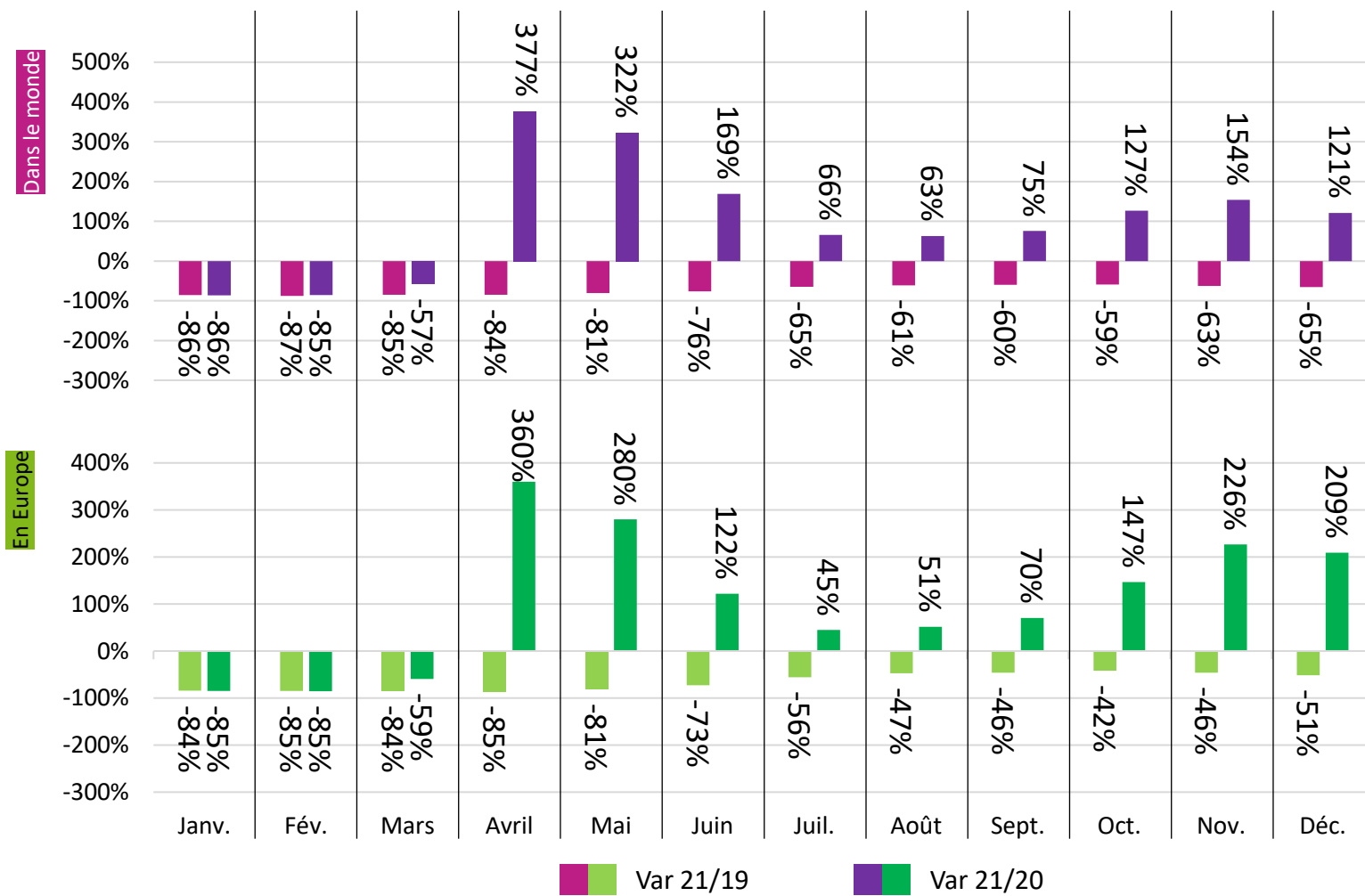
5%

-1 milliard

de touristes internationaux dans le monde par rapport à 2019

Soit une baisse de

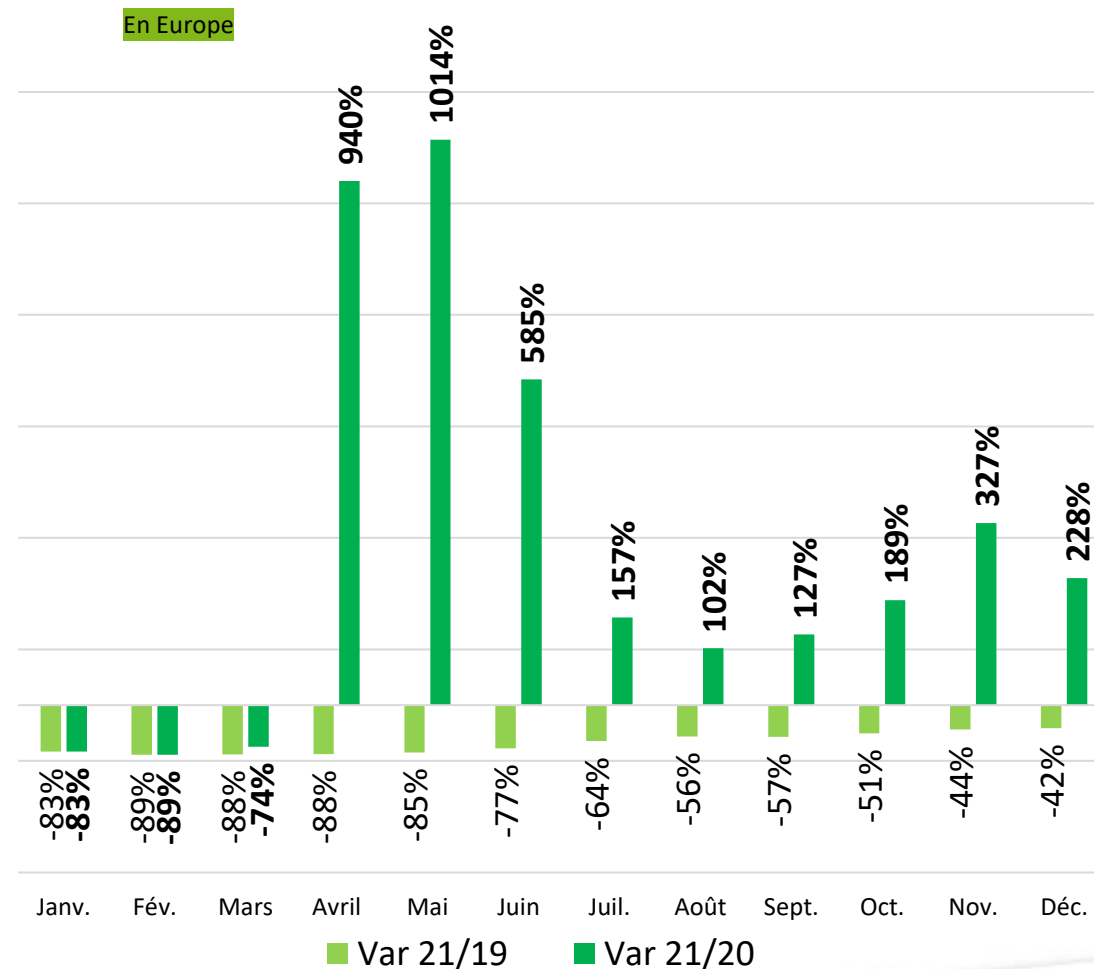
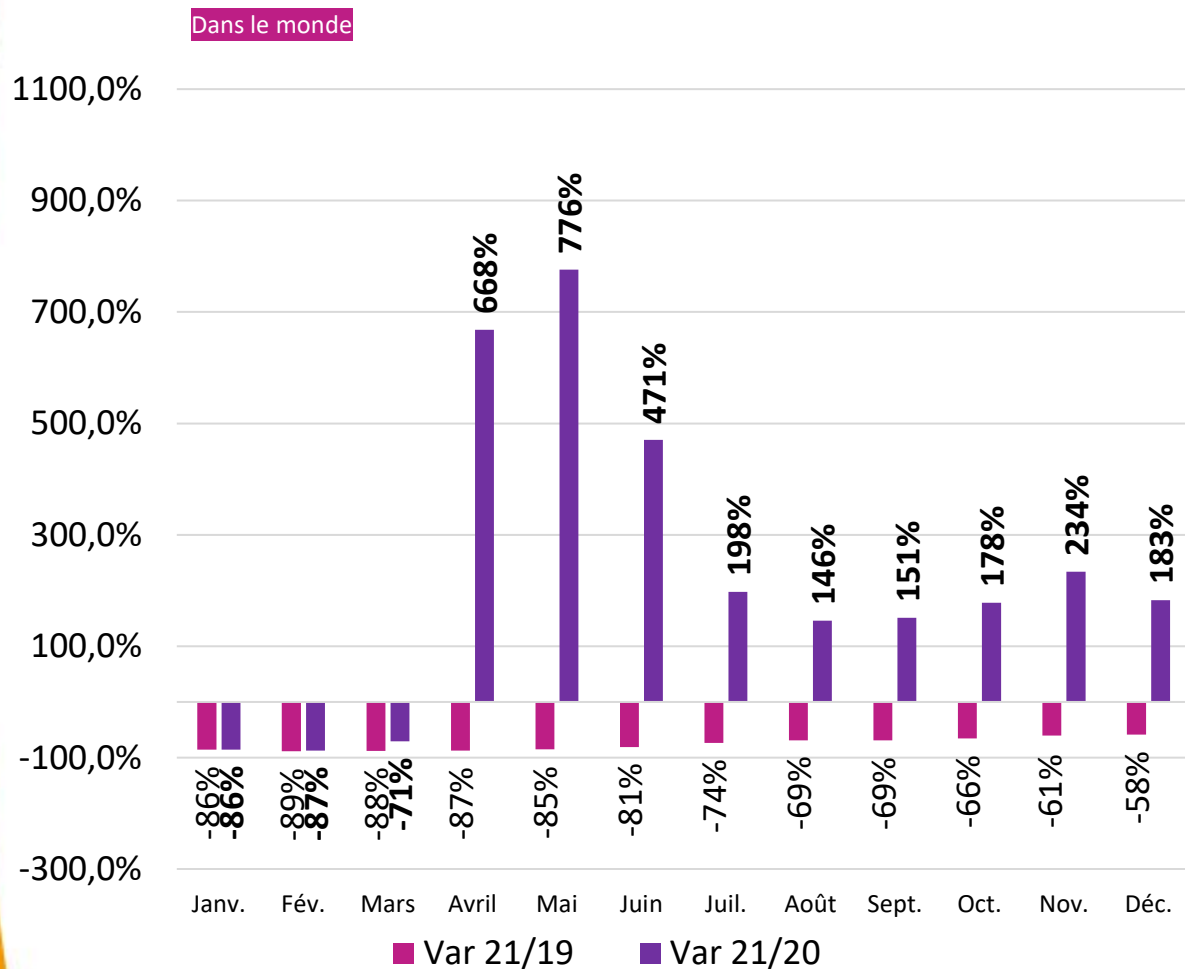
72%



* Les variations sont calculées par rapport à l'année précédente ainsi que par rapport à 2019, année de référence avant la crise sanitaire.

Source : Organisation mondiale du tourisme.

Évolution mensuelle du trafic aérien international (PKP*) de janvier à décembre 2021



Source : IATA.

* Passager kilomètre payant.

Activité touristique en Île-de-France de janvier à décembre 2021

28 FEVRIER 2022 – BILAN DE L'ACTIVITÉ TOURISTIQUE À PARIS ILE-DE-FRANCE

Trafic aérien de passagers

Nombre de passagers dans les aéroports franciliens de janvier à décembre* (en millions)

41,9 millions

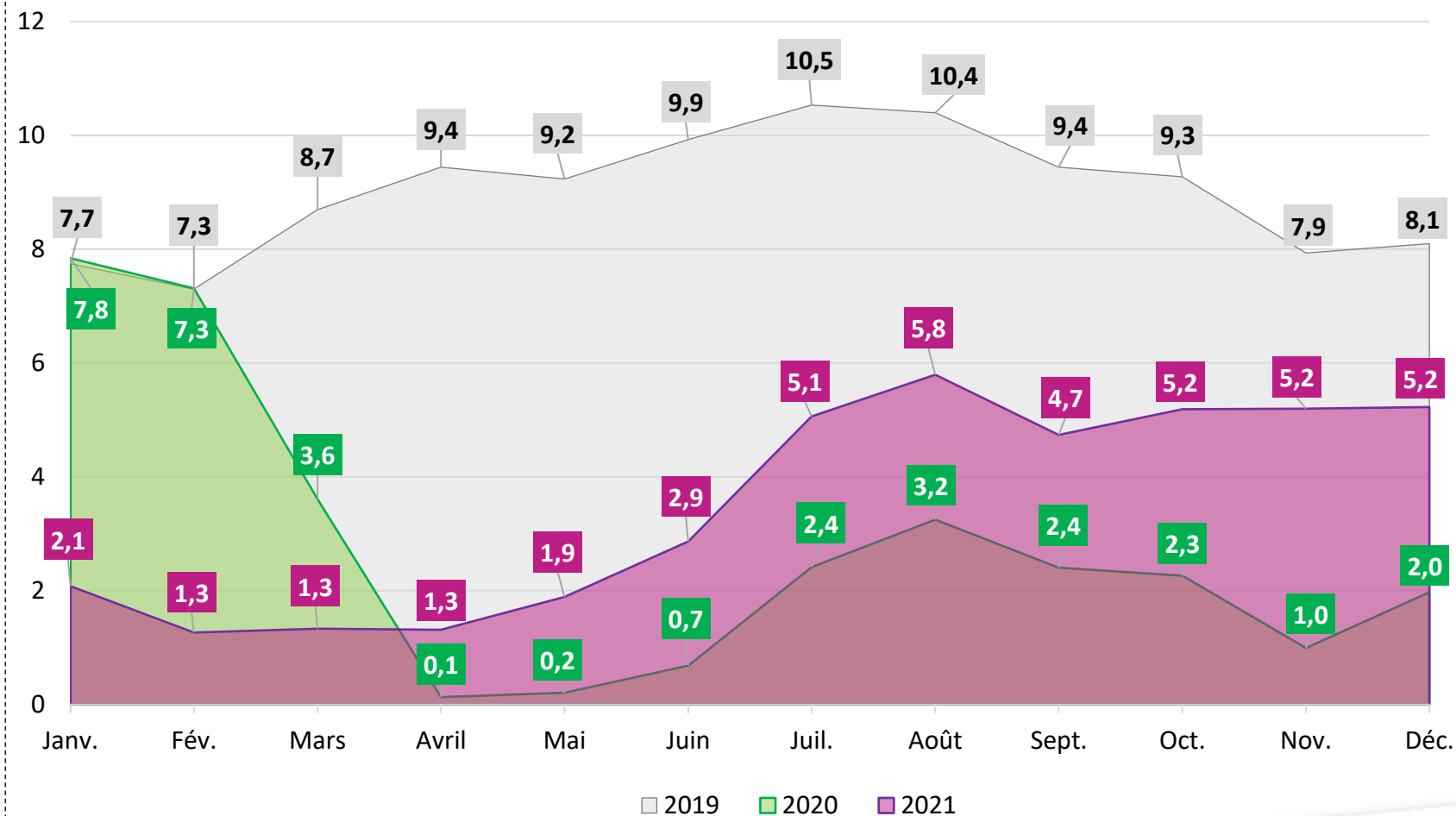
de passagers dans les aéroports franciliens de janvier à décembre 2021

+ 26,8%

par rapport à janvier-décembre 2020

- 61,2%

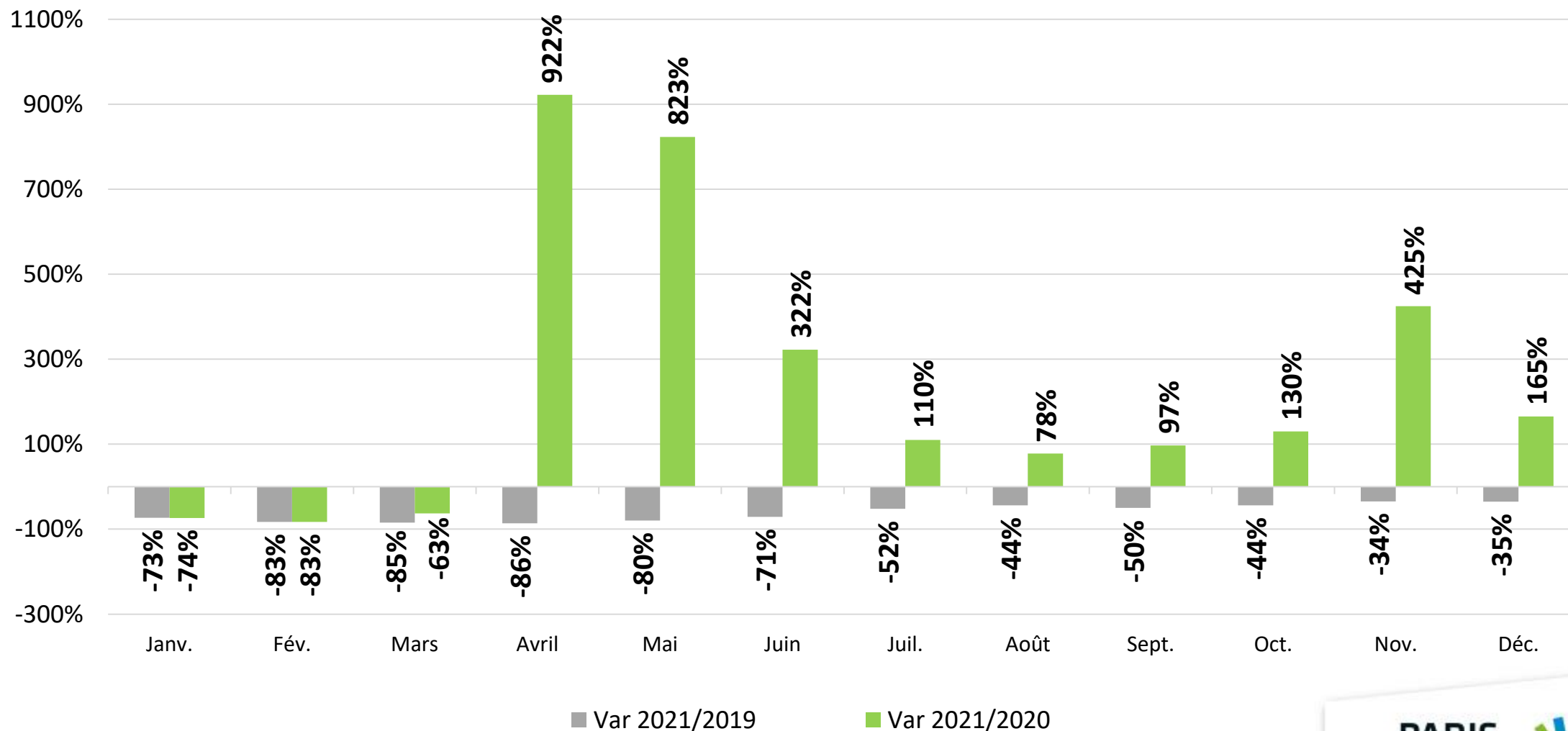
par rapport à janvier-décembre 2019



Source : Aéroports de Paris.

*Les variations sont calculées par rapport à l'année précédente ainsi que rapport à 2019, année de référence avant la crise sanitaire.

Évolution du nombre de passagers dans les aéroports franciliens de janvier à décembre



Source : Aéroports de Paris.

Fréquentation touristique

Fréquentation touristique en 2021



22,6 millions
de touristes
à Paris Île-de-France



15,9 millions
de touristes français
à Paris Île-de-France



6,7 millions
de touristes internationaux
à Paris Île-de-France



+29,8%
par rapport à 2020

+28,9%
par rapport à 2020

+32,2%
par rapport à 2020

-55,3%
par rapport à 2019

-44,0%
par rapport à 2019

-69,8%
par rapport à 2019

Sources : dispositifs permanents d'enquête – CRT (BVA).

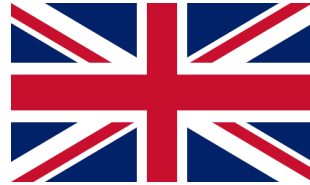
Principales nationalités internationales en 2021



735 000

touristes

-1,7% par rapport à 2020
-46,5% par rapport à 2019



661 000

touristes

-27,3% par rapport à 2020
-64,2% par rapport à 2019



625 000

touristes

+237,4% par rapport à 2020
-74,9% par rapport à 2019



543 000

touristes

+11,4% par rapport à 2020
-15,5% par rapport à 2019



525 000

touristes

-13,1% par rapport à 2020
-63,0% par rapport à 2019



461 000

touristes

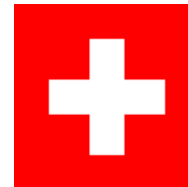
+64,4% par rapport à 2020
-70,2% par rapport à 2019



406 000

touristes

+53,6% par rapport à 2020
-72,0% par rapport à 2019



156 000

touristes

+132,3% par rapport à 2020
-68,0% par rapport à 2019



128 000

touristes

+47,7% par rapport à 2020
-75,2% par rapport à 2019



109 000

touristes*

+8,1% par rapport à 2019

* En raison de la faiblesse des effectifs en 2020, la variation 2021/2020 n'est pas disponible.

Sources : dispositifs permanents d'enquête – CRT (BVA).

Consommation touristique en 2021



8,4 milliards d'€

de consommation touristique

réalisée par
l'ensemble des touristes
à Paris Île-de-France



4,9 milliards d'€

de consommation touristique

réalisée par
les touristes français
à Paris Île-de-France



3,4 milliards

de consommation touristique

réalisée par
les touristes internationaux
à Paris Île-de-France

+39,2%

par rapport à 2020

+48,5%

par rapport à 2020

+27,7%

par rapport à 2020

-61,7%

par rapport à 2019

-32,7%

par rapport à 2019

-76,4%

par rapport à 2019

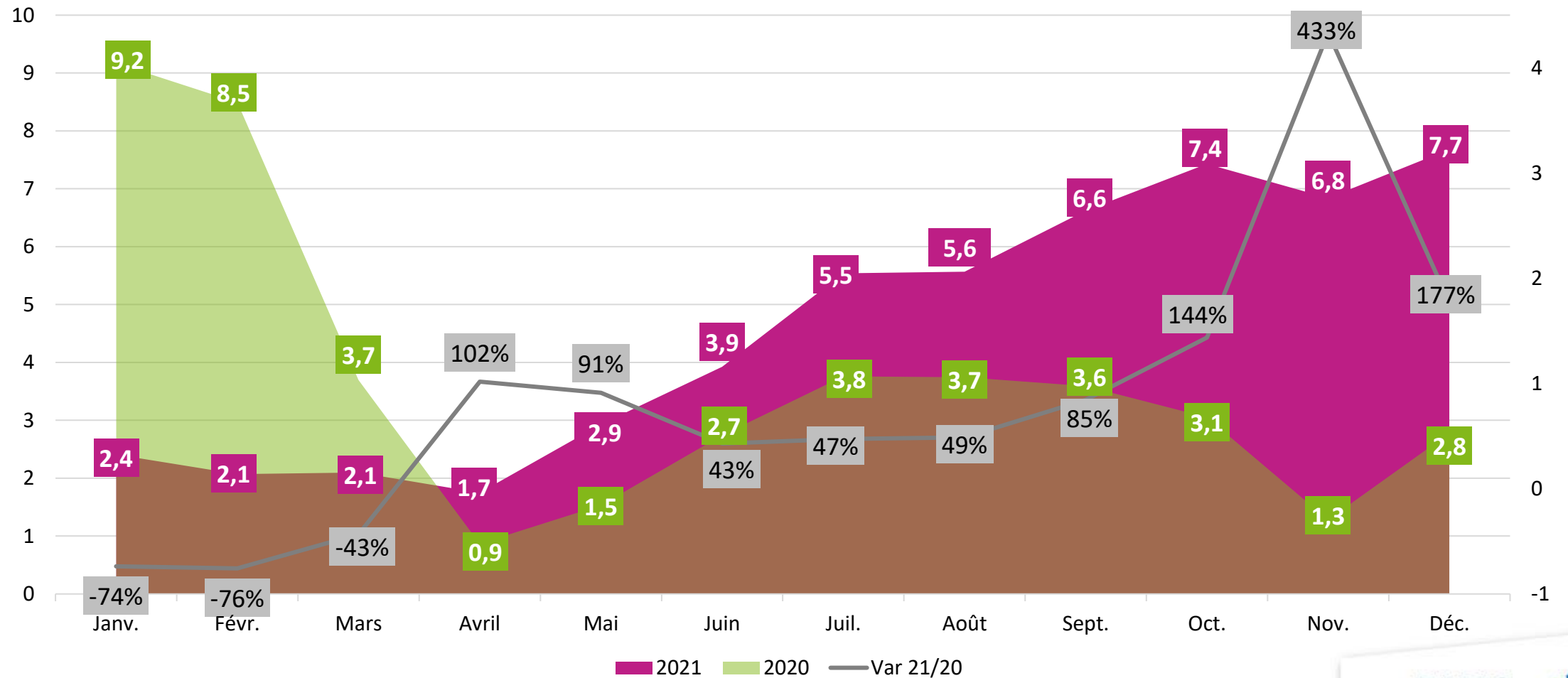


Sources : dispositifs permanents d'enquête – CRT (BVA).

Données de téléphonie mobile

Évolution du nombre de nuitées touristiques en 2021

En millions

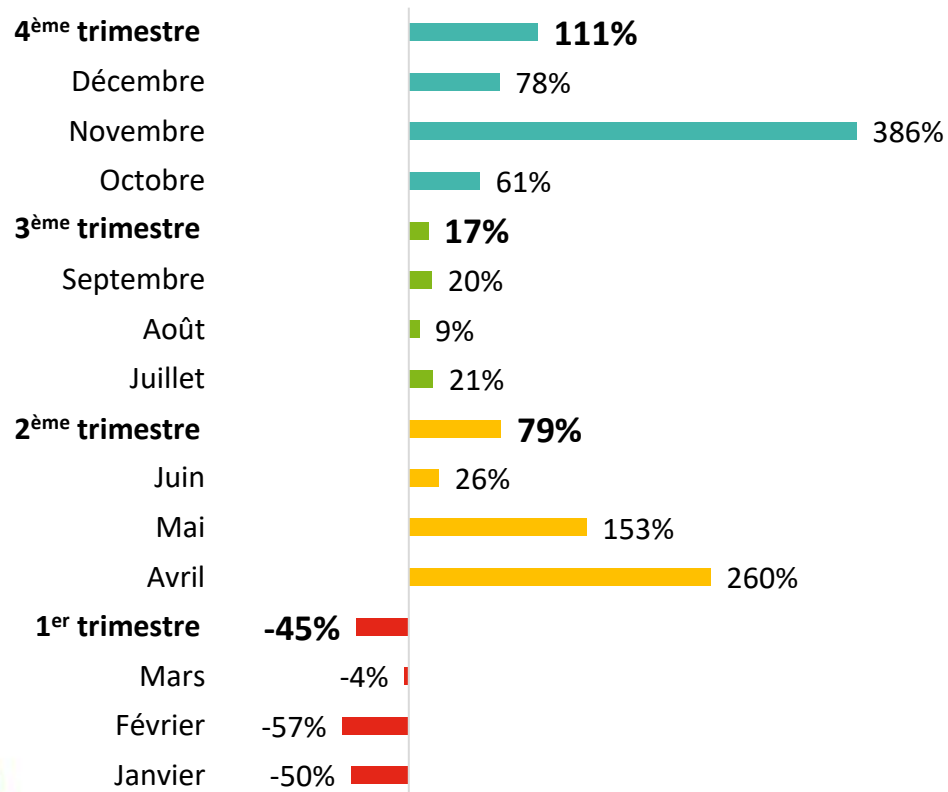


Source : Flux Vision - Orange Business Services.

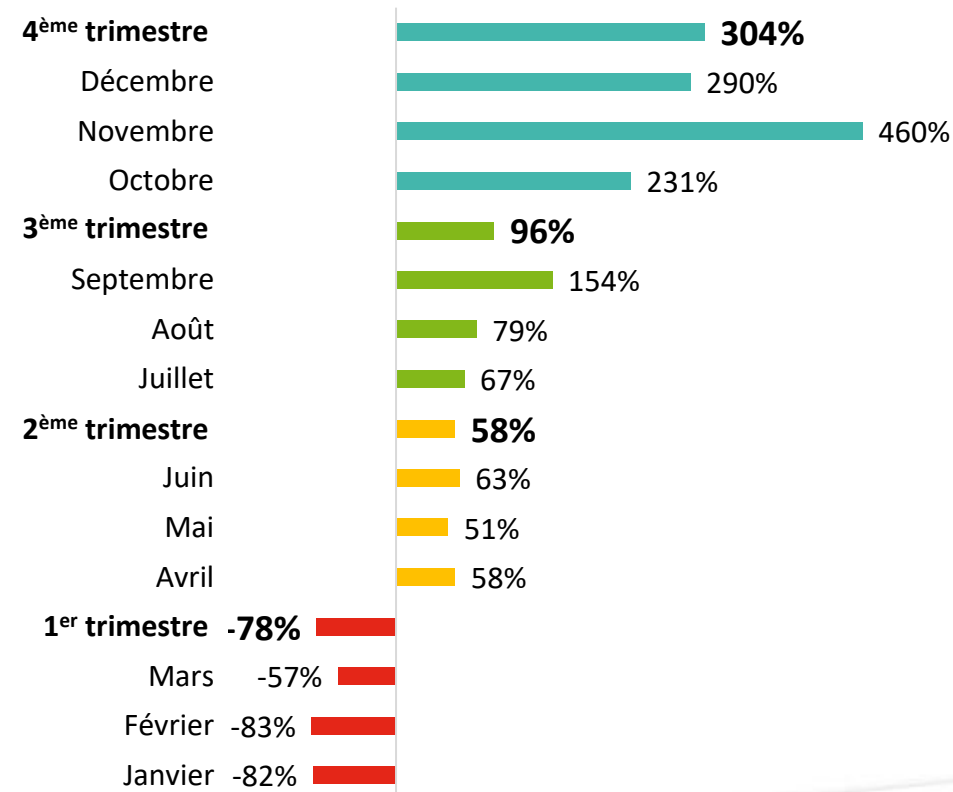
Évolution du nombre de nuitées touristiques par type de clientèle

De janvier à décembre

Evolution des nuitées touristiques françaises par rapport à 2020



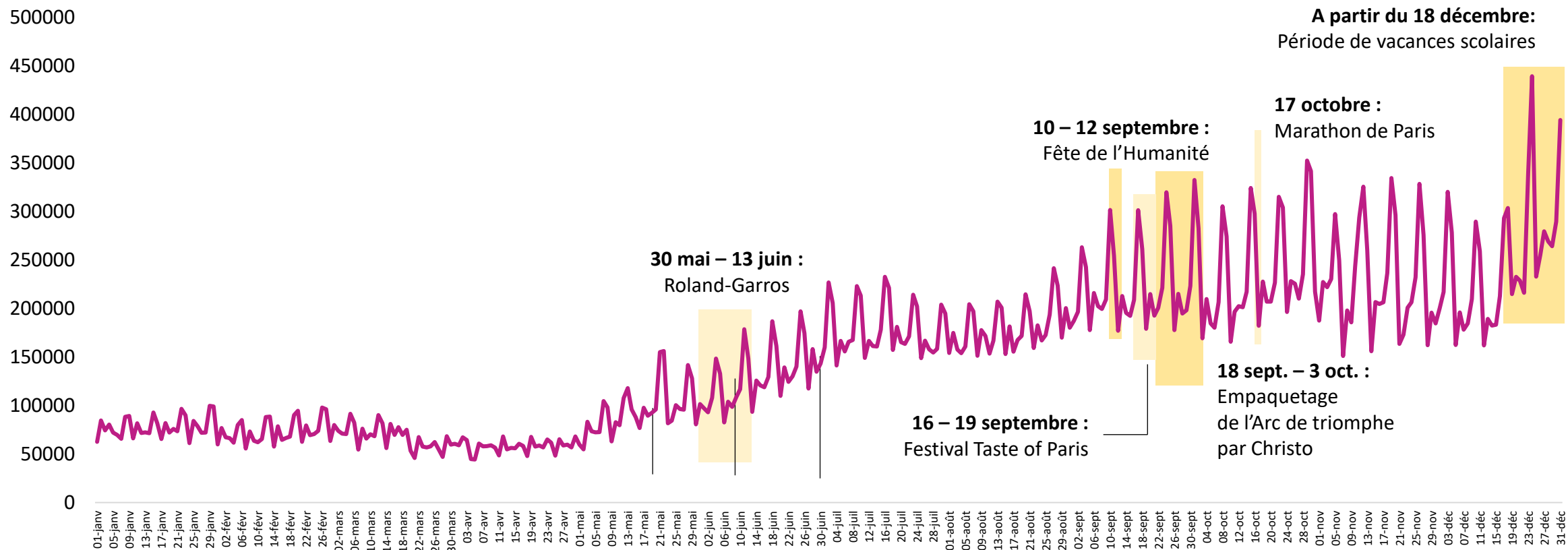
Evolution des nuitées touristiques internationales par rapport à 2020



Source : Flux Vision - Orange Business Services.

Évolution journalière du nombre de nuitées touristiques de janvier à décembre

En millions



9 juin :

2^{ème} étape du déconfinement avec la mise en place du pass sanitaire

19 mai :

1^{ère} étape du déconfinement

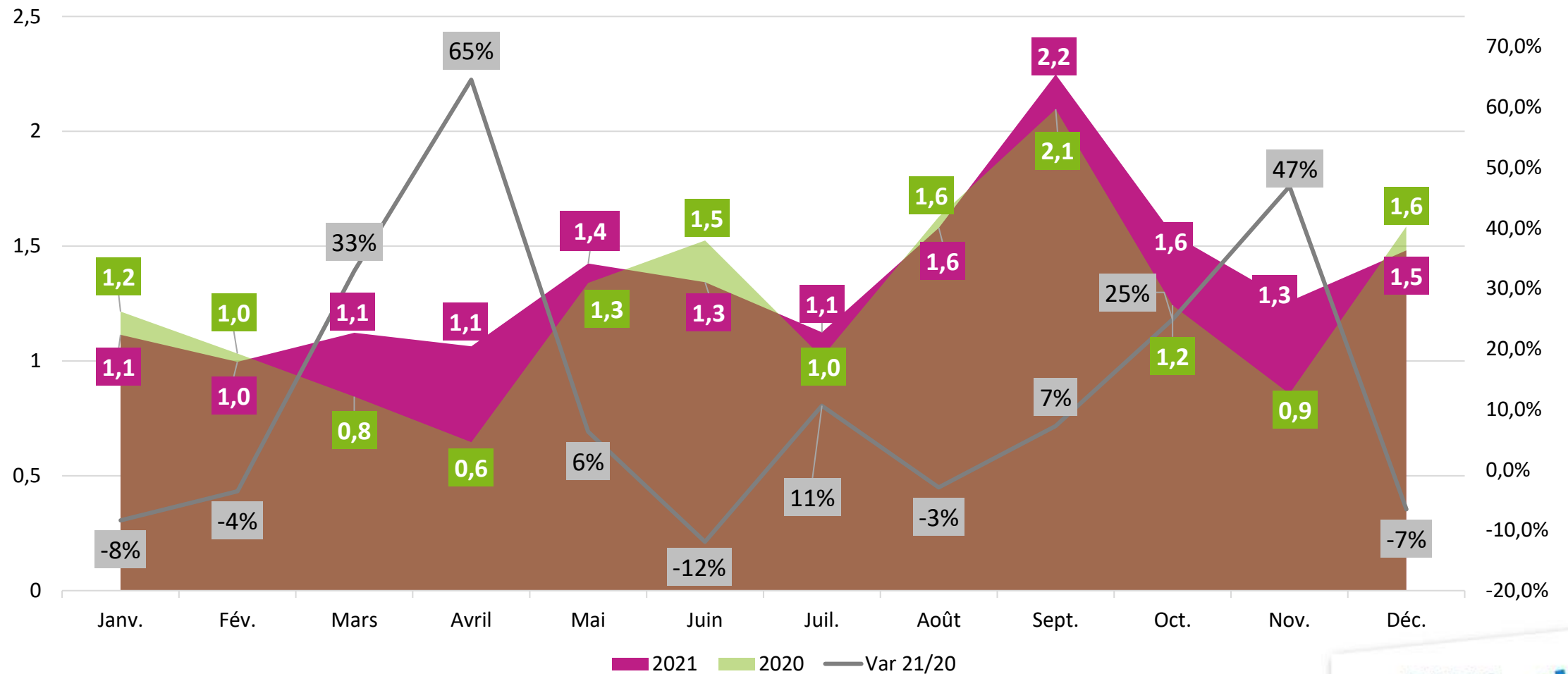
30 juin :

Dernière étape du déconfinement

Source : Flux Vision - Orange Business Services.

Évolution du nombre de nuitées touristiques des Franciliens

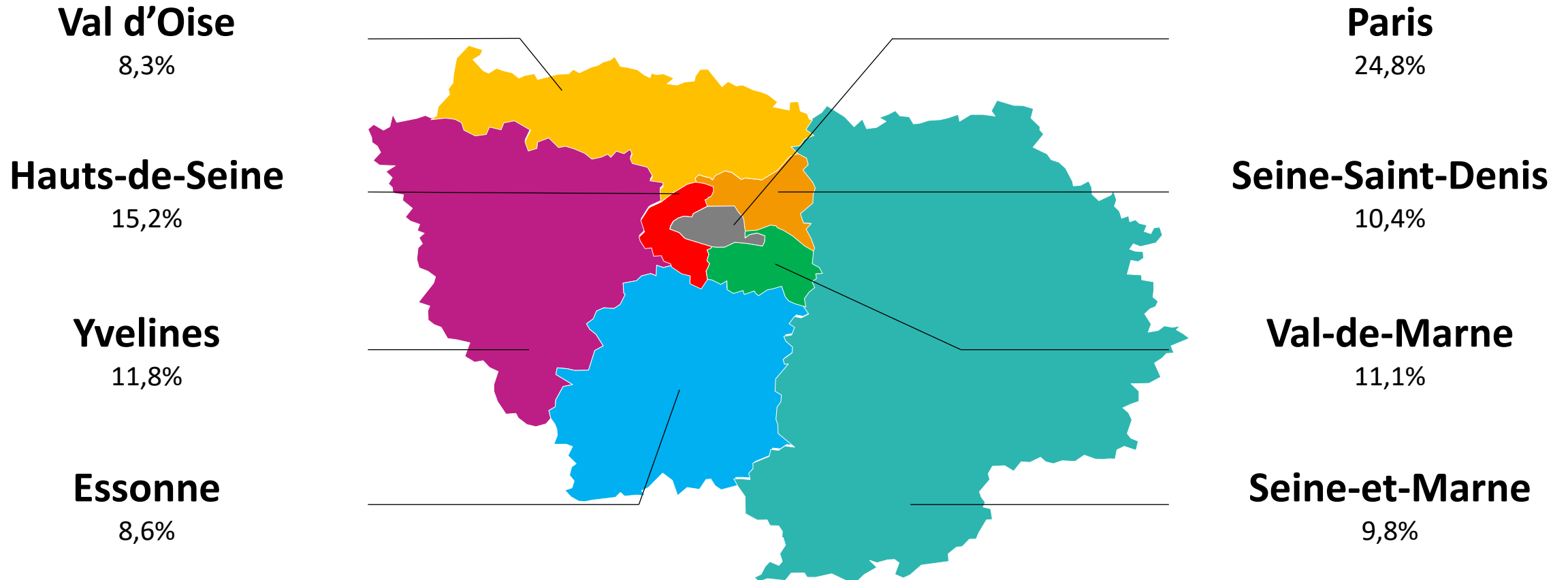
En millions



Source : Flux Vision - Orange Business Services.

Origines des touristes franciliens*

Entre janvier et décembre 2021

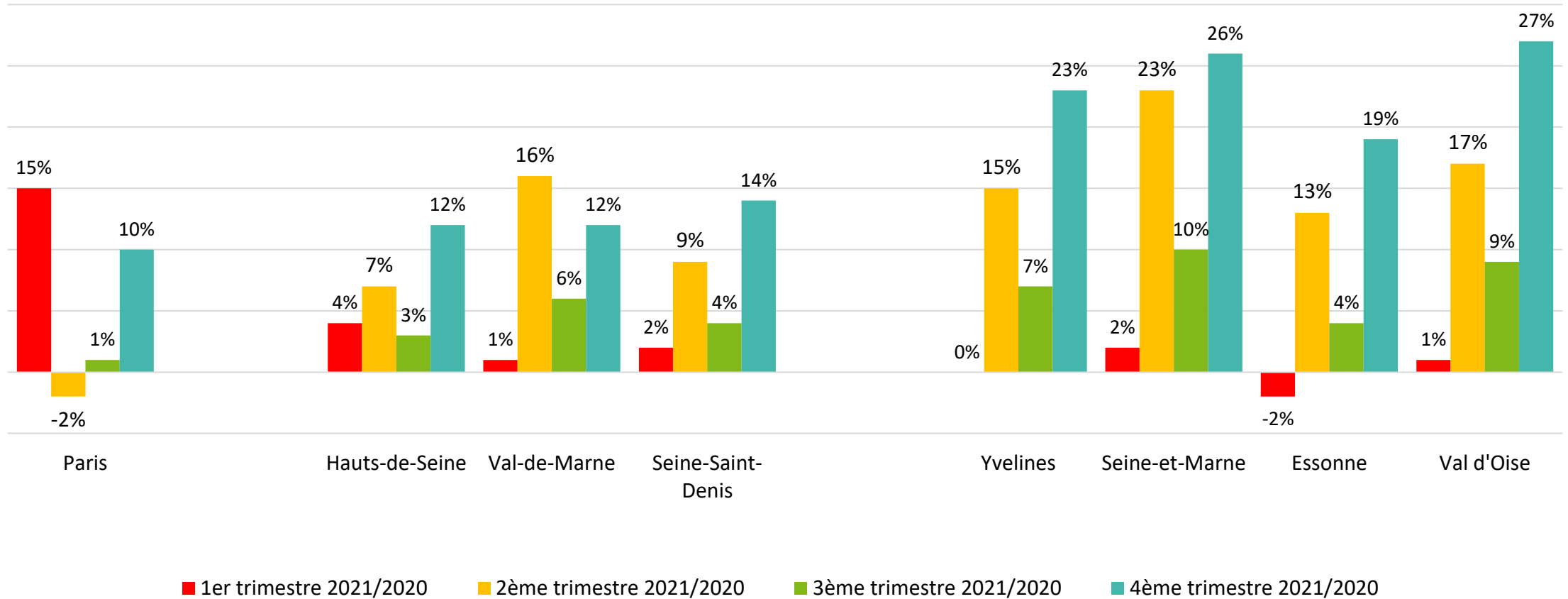


* Franciliens ayant été présents entre minuit et 6 heures dans un autre département francilien que celui de facturation de leur forfait mobile.
Note de lecture : 8,3% des personnes ayant une facturation de leur forfait mobile dans le Val d'Oise se sont rendus dans un autre département francilien entre minuit et 6 heures.

Source : Flux Vision - Orange Business Services.

Évolution du nombre de nuitées touristiques des Franciliens*

En millions



* Franciliens ayant été présents entre minuit et 6 heures dans un autre département francilien que celui de facturation de leur forfait mobile.

Note de lecture : Au cours du 1^{er} trimestre 2021, le nombre de nuitées réalisés par des personnes ayant une facturation de leur forfait mobile à Paris qui se sont rendus dans un autre département francilien entre minuit et 6 heures a été supérieur de 15% par rapport au 1^{er} trimestre 2020.

Source : Flux Vision - Orange Business Services.

Fréquentation des hébergements touristiques

Nombre de nuitées hôtelières au cours de janvier à décembre

En millions

31,3 millions

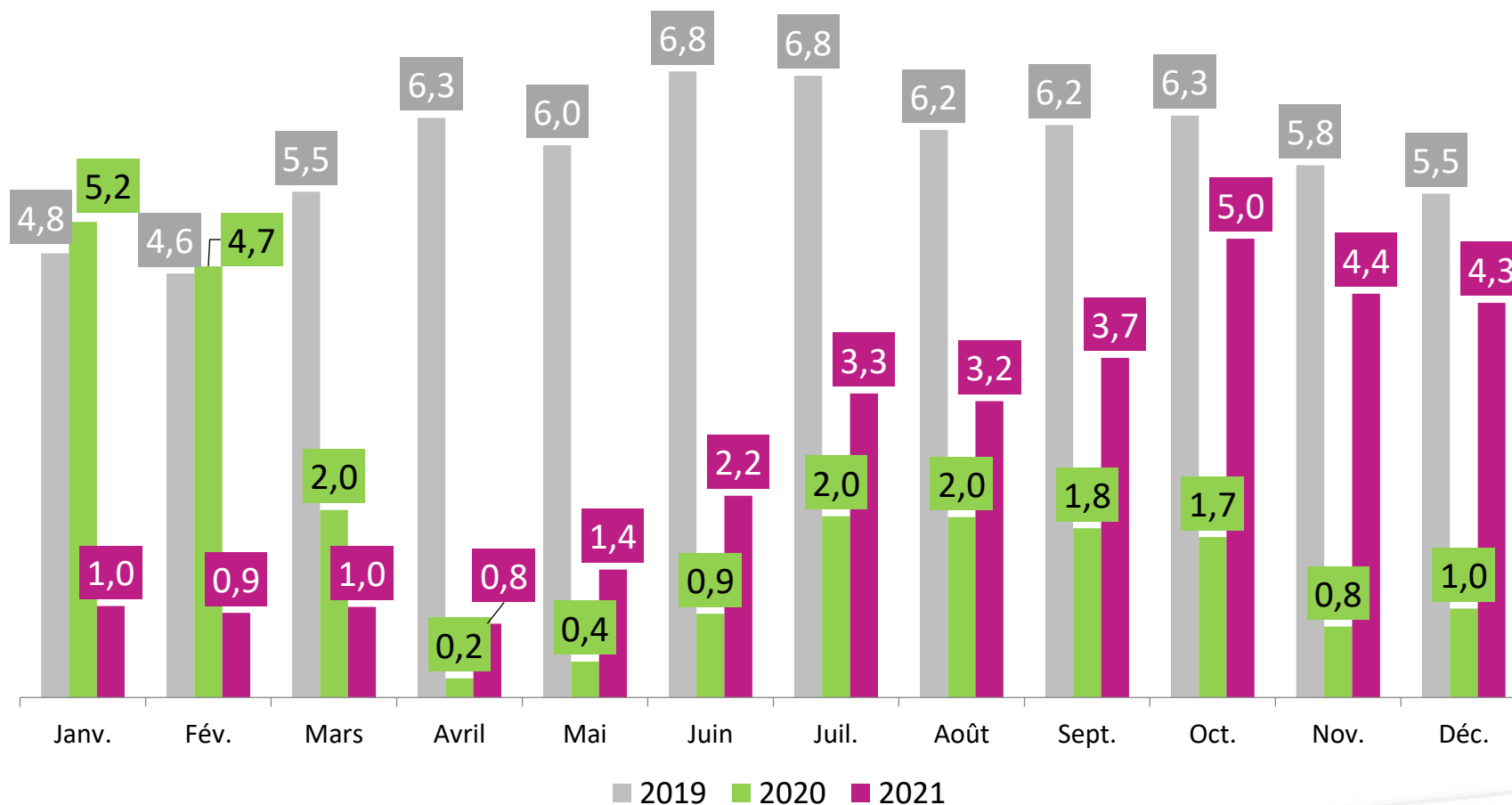
de nuitées hôtelières à
Paris Île-de-France
en 2021

+38,0%

par rapport à 2020

-55,7%

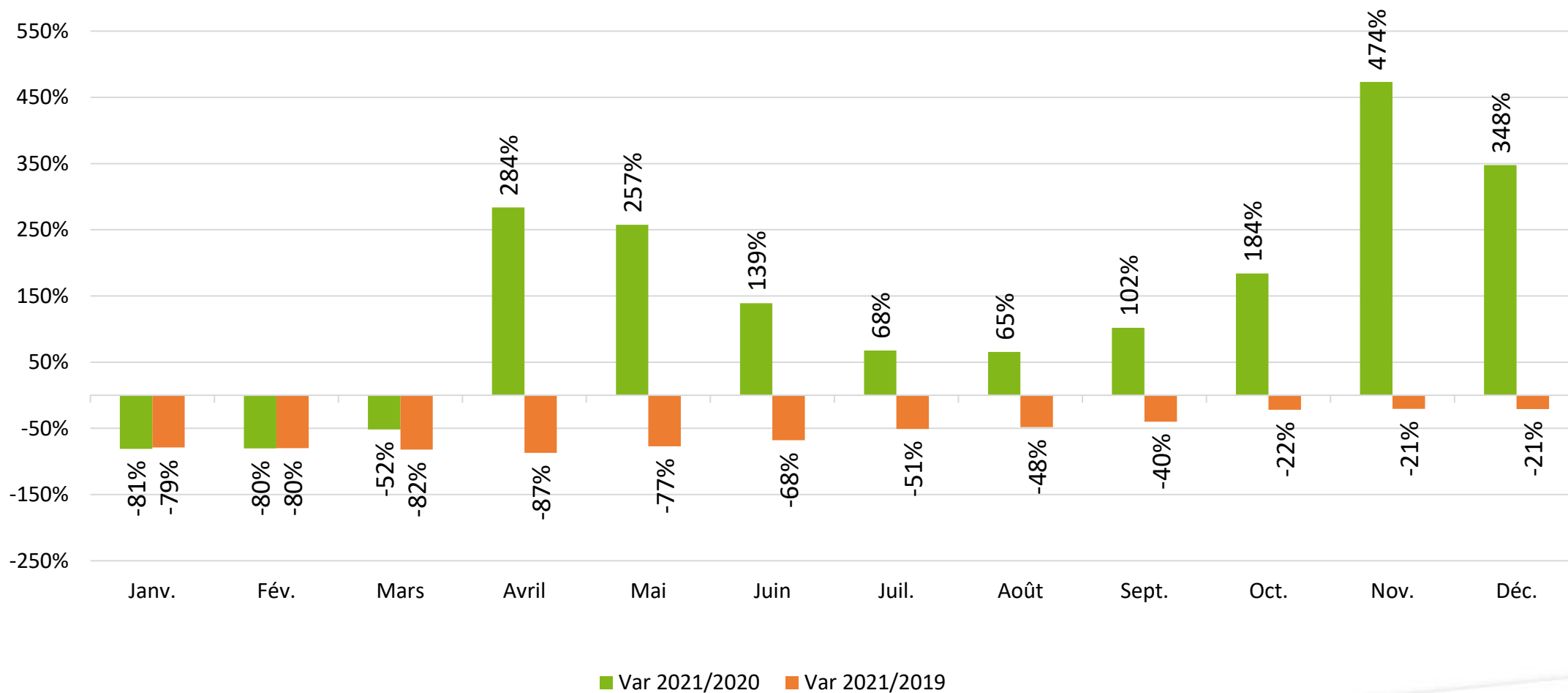
par rapport à 2019



Source : INSEE – DGE – CRT Paris Île-de-France.

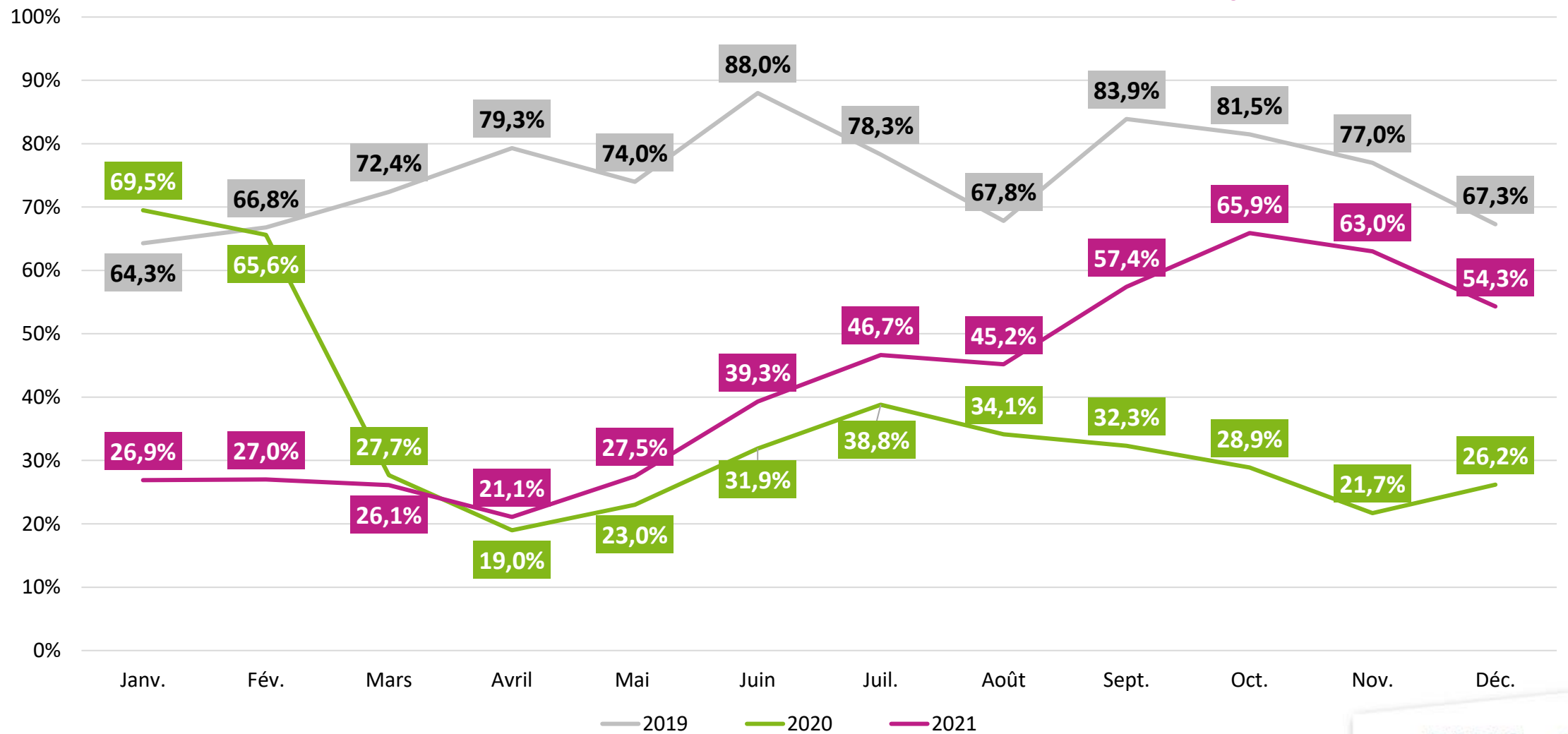
* Les variations sont calculées par rapport à l'année précédente ainsi que rapport à 2019, année de référence avant la crise sanitaire.

Évolution du nombre de nuitées hôtelières de janvier à décembre



Source : INSEE – DGE – CRT Paris Île-de-France.

Taux d'occupation des hôtels franciliens de janvier à décembre



Source : INSEE – DGE – CRT Paris Île-de-France.

Évolution des performances hôtelières par rapport à 2019*

		Île-de-France hors Paris			Paris			
		Économique	Milieu de gamme	Haut de gamme	Économique	Milieu de gamme	Haut de gamme	Luxe et Palaces
TO	2021	38%	27%	30%	32%	34%	21%	32%
	Var 21/19	-48%	-62%	-59%	-60%	-58%	-72%	-52%
RMC ¹	2021	62 €	99 €	187 €	83 €	123 €	208 €	675 €
	Var 21/19	-11%	-5%	6%	-16%	-18%	-10%	10%
REVPAR ²	2021	24 €	26 €	56 €	27 €	42 €	44 €	217 €
	Var 21/19	-54%	-64%	-56%	-67%	-65%	-75%	-47%

¹RMC : Revenu moyen par chambre louée.

²RevPar : Revenu moyen par chambre disponible.

* Pour une raison de pertinence, les variations sont calculées par rapport à 2019, année de référence avant la crise sanitaire.

Source : In Extenso, Tourisme, Culture et Hôtellerie.

Nombre de nuits dans les meublés et locations saisonnières de janvier à décembre

En milliers de nuits

4,7 millions

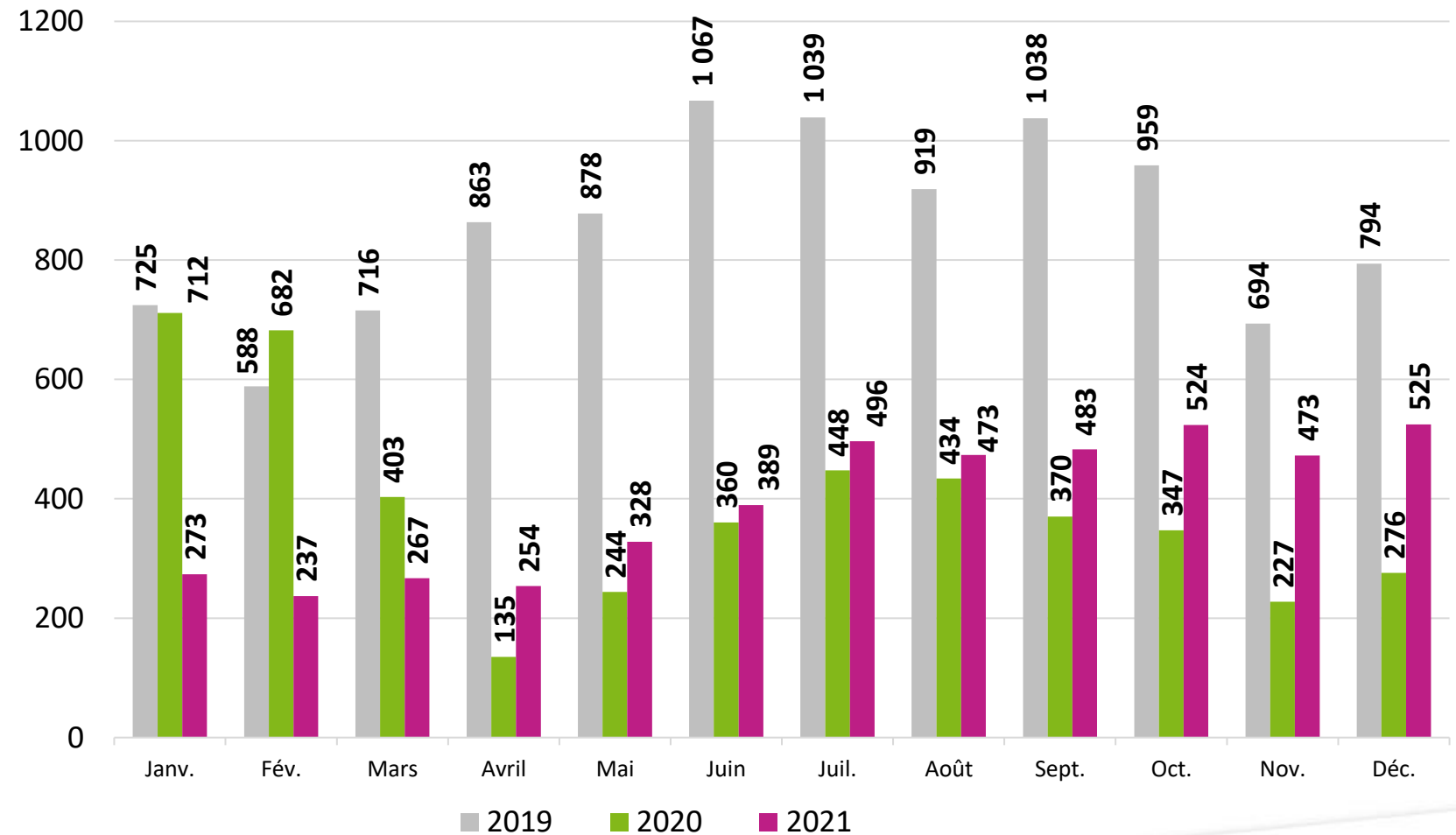
de nuits
à Paris Île-de-France
en 2021

+1,8%

par rapport à 2020

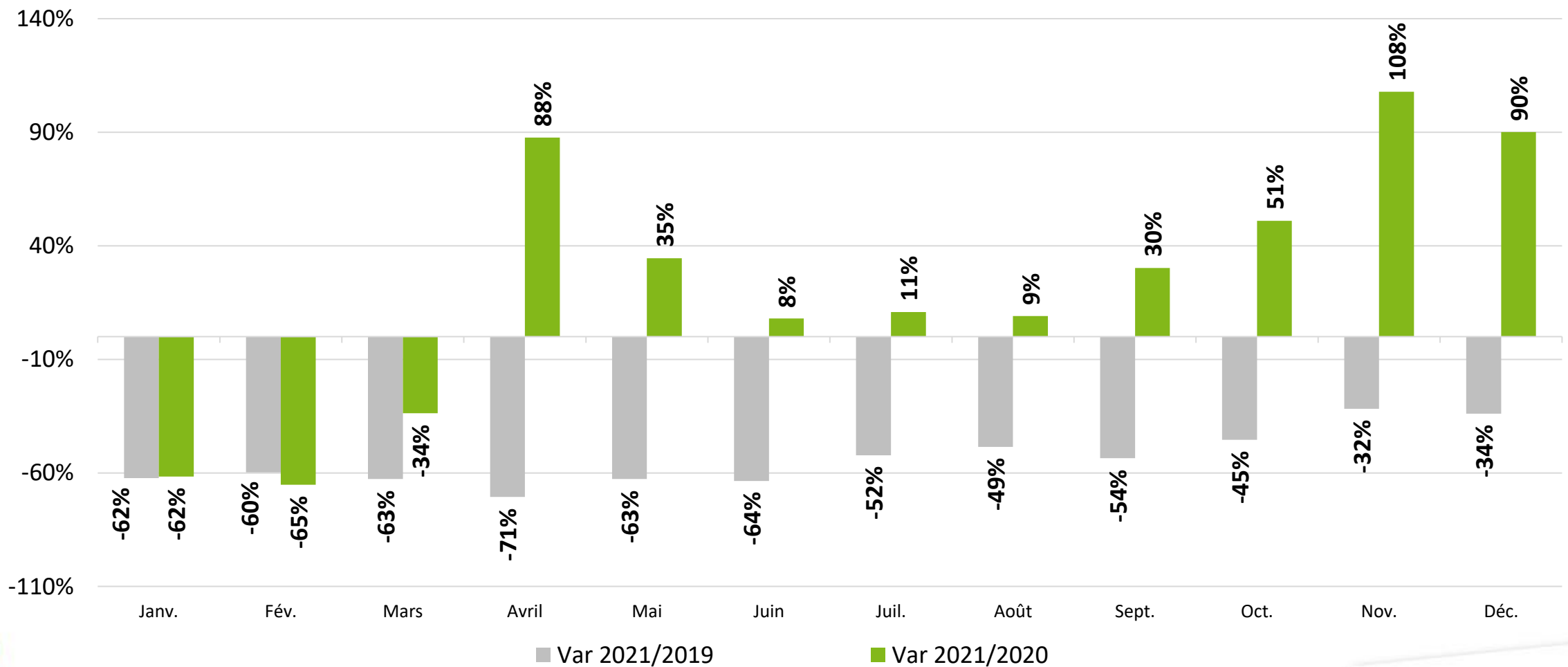
-54,1%

par rapport à 2019



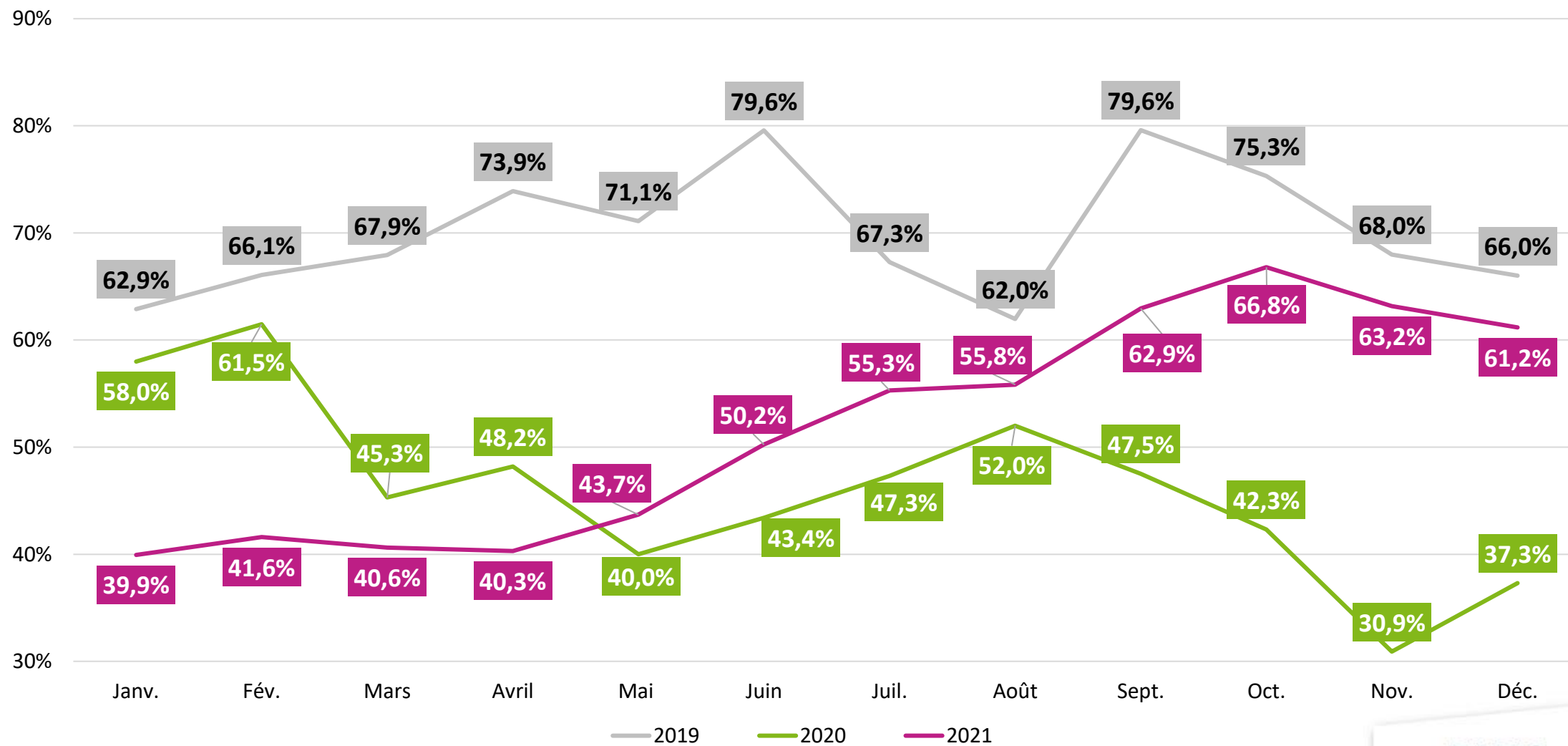
Source : AirDNA.

Évolution du nombre de nuitées dans les meublés et locations saisonnières de janvier à décembre



Source : AirDNA.

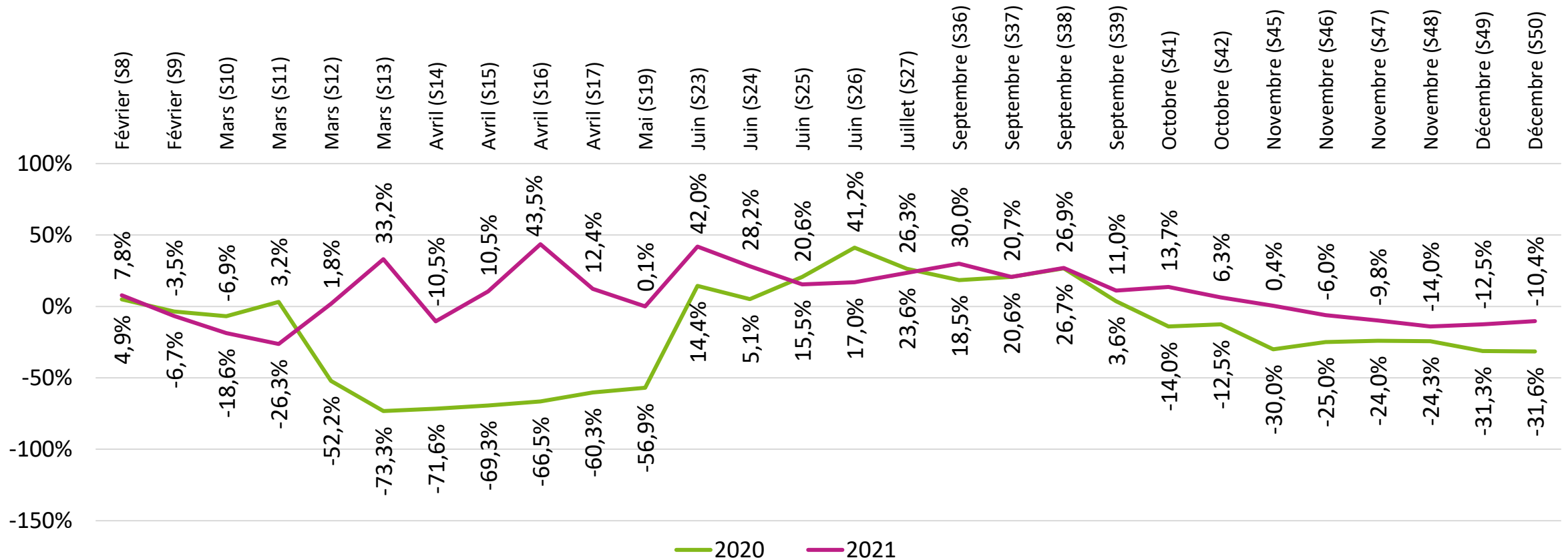
Évolution du taux d'occupation des meublés et locations saisonnières



Source : AirDNA.

Activités culturelles et de loisirs

Évolution de la fréquentation des parcs et jardins en Île-de-France

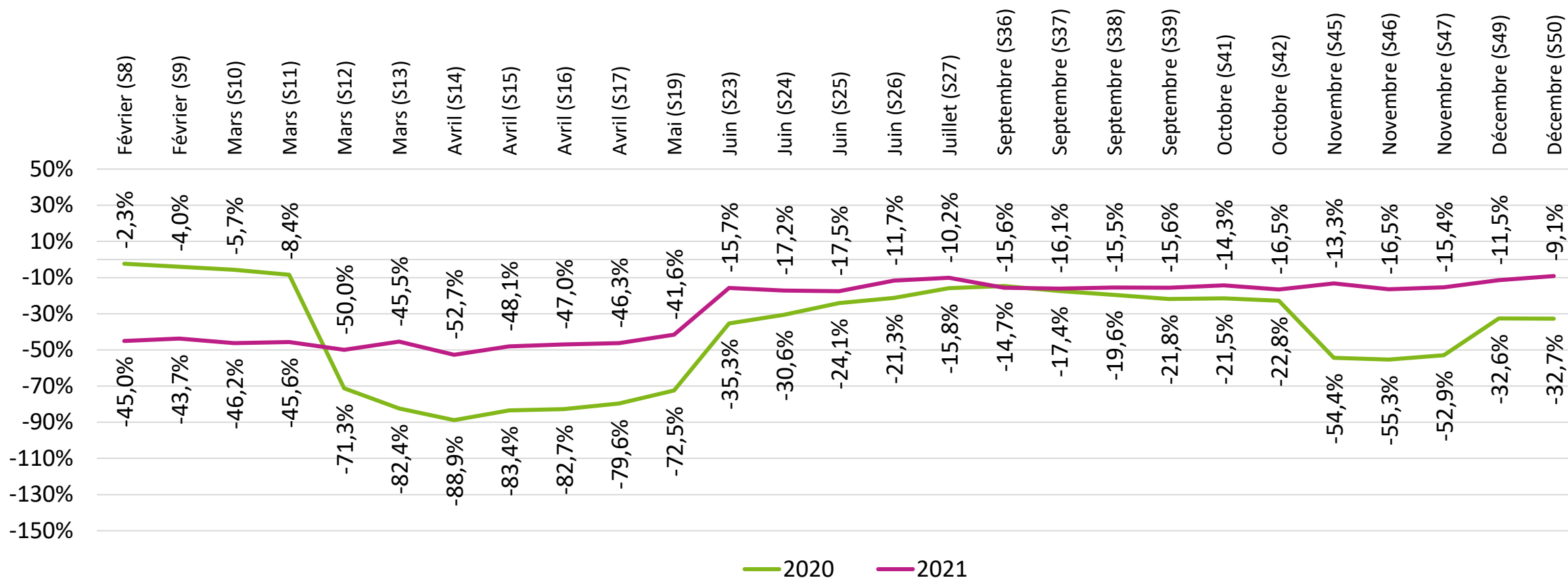


Période de référence : du 3 janvier au 6 février 2020.

Grille de lecture : Pour la deuxième semaine d'avril 2020 (S15), la fréquentation des parcs et jardins en Île-de-France était inférieure de 69,3% à celle de la période de référence et était de 10,5% supérieure en 2021.

Source : Institut Paris Region/Google mobility.

Évolution de la fréquentation des lieux de loisirs, cultures et shopping en Île-de-France



Période de référence : du 3 janvier au 6 février 2020.

Grille de lecture : Pour la deuxième semaine d'avril 2020 (S15), la fréquentation des lieux de loisirs, cultures et shopping en Île-de-France était inférieure de 83,4% à celle de la période de référence et était de 48,1% inférieure en 2021.

Source : Institut Paris Region/Google mobility.

Fréquentation des sites culturels et de loisirs parisiens*

	Fréquentation 2021	Variation 2021/2020
Musée du Louvre	2 825 039	4,6 %
Tour Eiffel	2 058 000	30,3 %
Centre Pompidou	1 500 000	64,3 %
Muséum national d'Histoire naturelle (1)	1 224 000	53,3 %
Musée d'Orsay	1 044 365	20,4 %
Cité des Sciences et de l'Industrie	983 797	52,8 %
Musée du quai Branly	615 795	30,0 %
Musée Carnavalet (2)	606 383	/
Petit Palais	517 587	47,7 %
Arc de triomphe	510 335	19,1 %
Musée de l'Armée	458 679	30,7 %
Parc Zoologique de Paris	384 000	37,0 %
Musée de l'Orangerie	380 147	64,5 %
Sainte-Chapelle	373 334	38,6 %
Panthéon	368 084	64,9 %

(1) Comprend les données de fréquentation de la Grande Galerie de l'Evolution, la galerie de la Paléontologie et d'Anatomie comparée, les Grandes Serres, la galerie de Minéralogie et de Géologie et la Ménagerie du Jardin des Plantes.

(2) Ouverture au public le 30/05/2021

*liste non-exhaustive

Sources : sites culturels et de loisirs.

Fréquentation des sites culturels et de loisirs franciliens*

	Fréquentation 2021	Variation 2021/2020
Domaine de Versailles (1)	2 500 000	25,0 %
ZooSafari de Thoiry	522 555	13,9 %
Château de Fontainebleau	252 609	54,9 %
Parc Zoologique de Lumigny	232 074	-7,8 %
Propriété Caillebotte	166 114	38,1 %
Château de Vaux-le-Vicomte	160 000	45,5 %
Musée de l'Air et de l'Espace	113 684	11,6 %
France Miniature	106 600	24,2 %
Parrot World (2)	95 000	/
Parc de Châteaubriand	93 370	42,1 %
Château de Breteuil	87 710	24,5 %
Musée Départemental Albert Kahn	82 203	32,4 %
Zoo du Bois d'Attily	74 938	-5,4 %
Espace Rambouillet	73 550	22,6 %
Château de Vincennes	61 101	28,3 %

(1) Comprend les données de fréquentation du château, du Trianon et des spectacles

(2) Ouverture en août 2020.

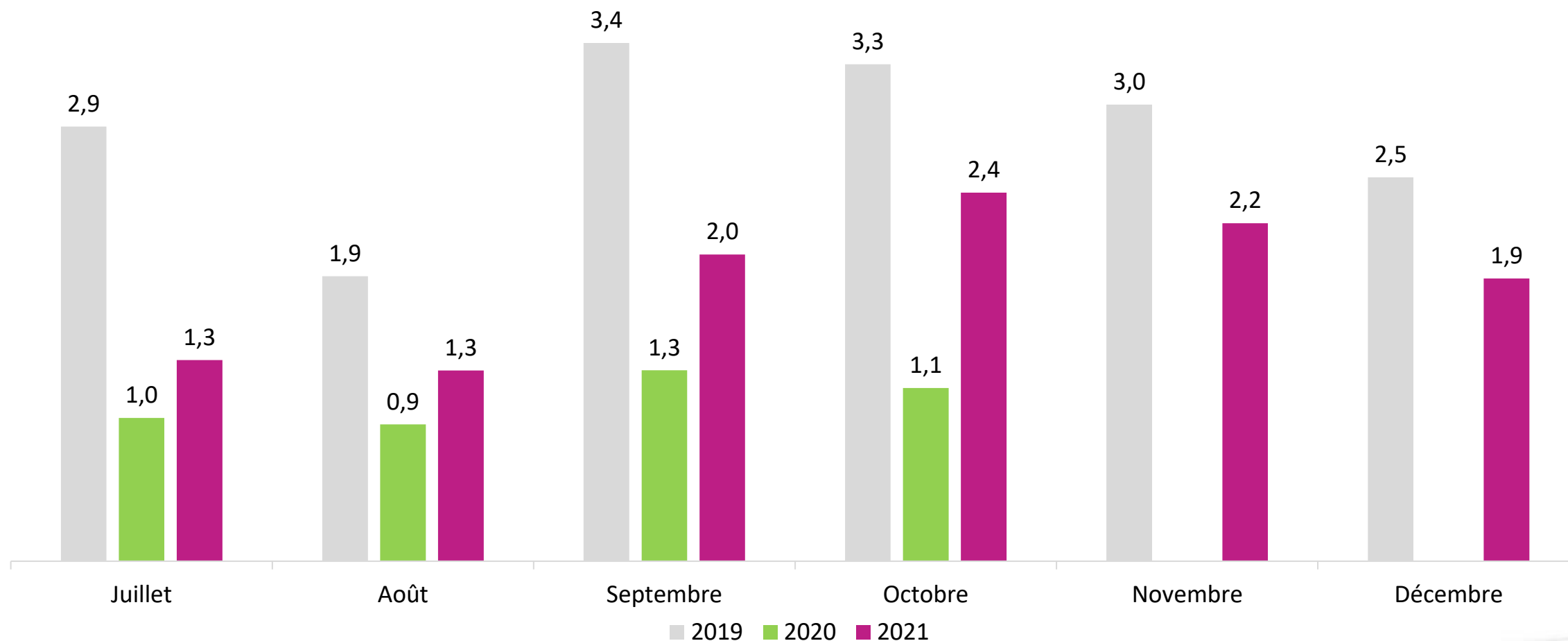
*liste non-exhaustive

Sources : sites culturels et de loisirs.

Tourisme d'affaires

Nombre de nuitées d'affaires dans l'hôtellerie francilienne

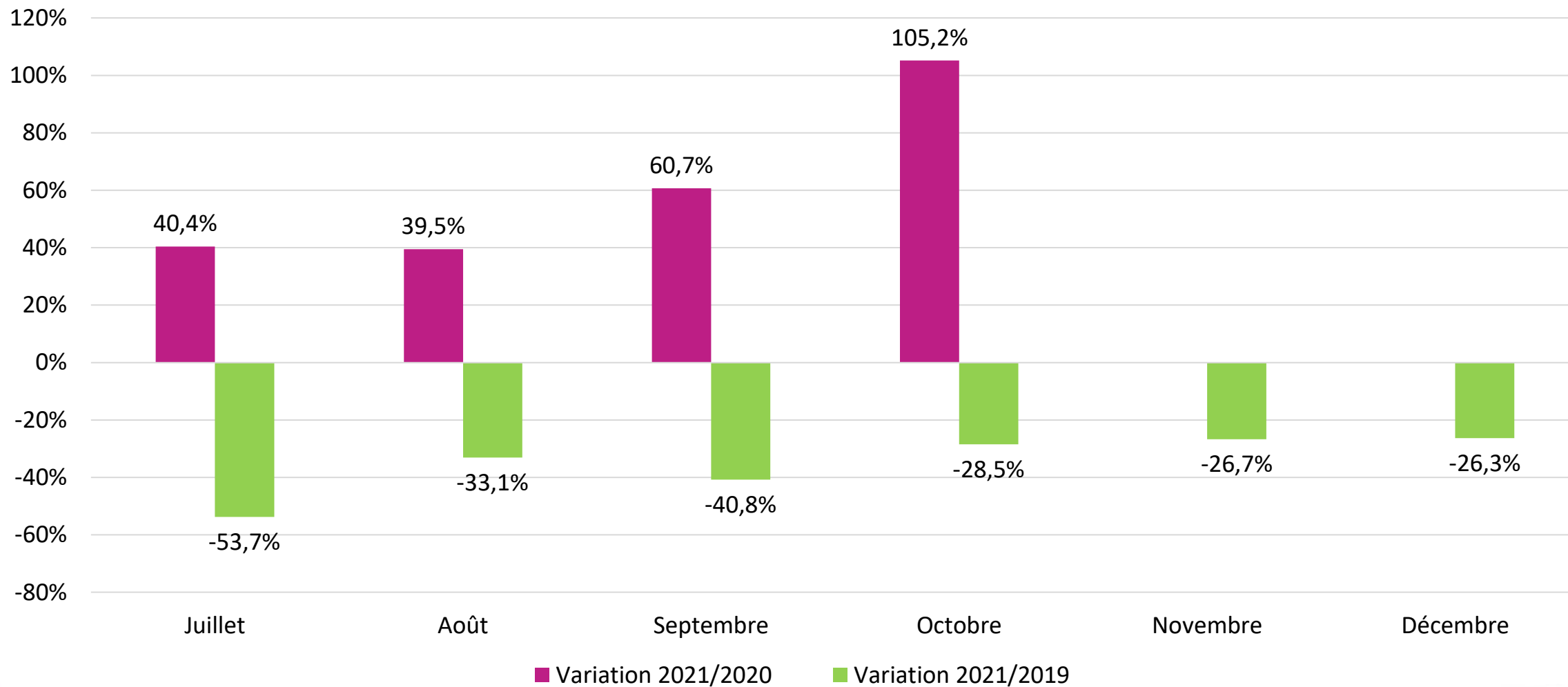
En millions



Les données pour les mois de novembre et décembre 2020 ne sont pas disponibles.

Source : INSEE – DGE – CRT Paris Île-de-France.

Evolution des nuitées d'affaires dans l'hôtellerie francilienne



Les données pour les mois de novembre et décembre 2020 ne sont pas disponibles.

Source : INSEE – DGE – CRT Paris Île-de-France.

L'activité des salons en 2021

- **202 salons** en présentiel annulés
- **70 salons transposés** en version digitale
- **4,2 millions de visiteurs** et 46 400 entreprises ont annulé leur venue
- **2,2 milliards d'€** de retombées économiques perdues pour le territoire
- **9,3 milliards d'€** de ventes non réalisées par les entreprises

Evolution de l'activité des salons franciliens*

Fréquentation des visiteurs	-77,1%
Fréquentation des exposants	-68,0%
Surface nette occupée par les stands	-73,6%

*Evolutions par rapport aux éditions précédentes (2019 ou 2018).

Source : CCI Paris Île-de-France, indicateurs d'activité des salons en Île-de-France, consolidation pour l'ensemble de l'année 2021.

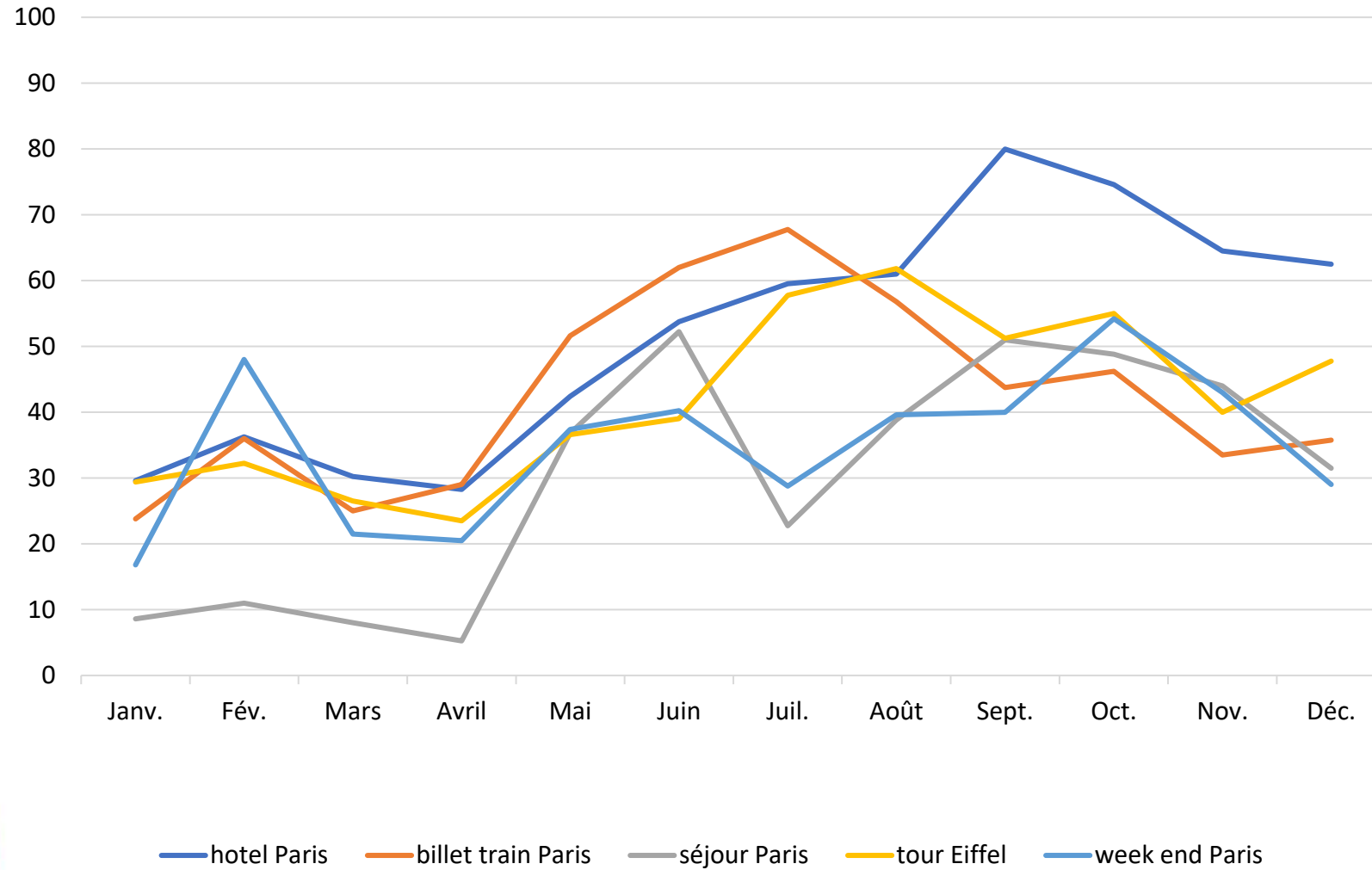
2022

Contexte délicat avec le variant omicron.

Plusieurs salons qui auraient dû se dérouler en janvier ont été reportés :
Maison&Objet,
Interfilière,
Lingerie Paris,
Sirha Européen...

Recherches de voyages sur Internet

Indice de recherche de mots clés sur Internet par les internautes français en 2021



Les résultats proviennent d'une recherche de mots clés dans l'outil Google trends, catégorie Voyages, par l'ensemble des internautes français.

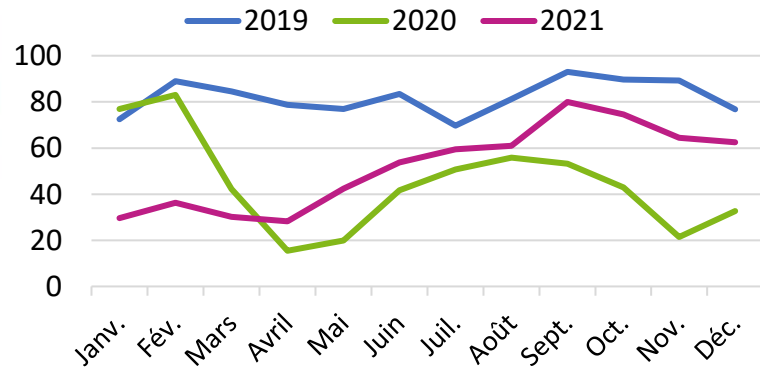
L'outil permet de mesurer l'évolution des recherches des internautes à partir de mots clés, avec un indice 100 pour la valeur la plus haute au cours de la période analysée.

Ici, les données mensuelles correspondent à une moyenne des résultats hebdomadaires, ce qui a entraîné une dilution de la valeur la plus haute.

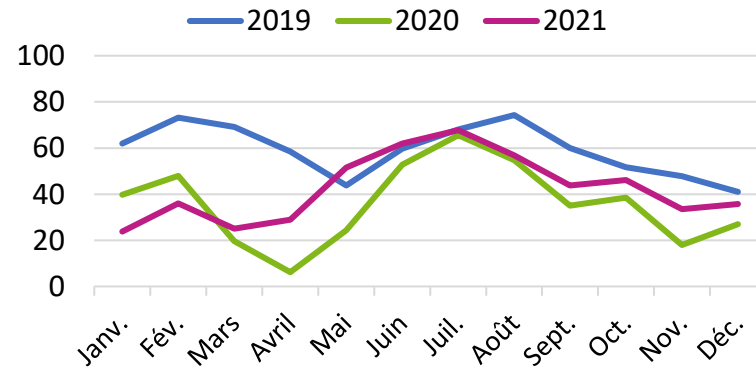
Source : Google trends (données extraites le 7 février 2022).

Indice de recherche de mots clés sur Internet par les internautes français

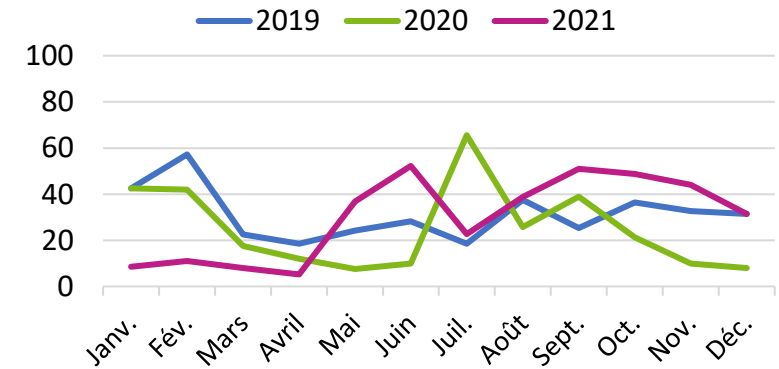
Hôtel Paris



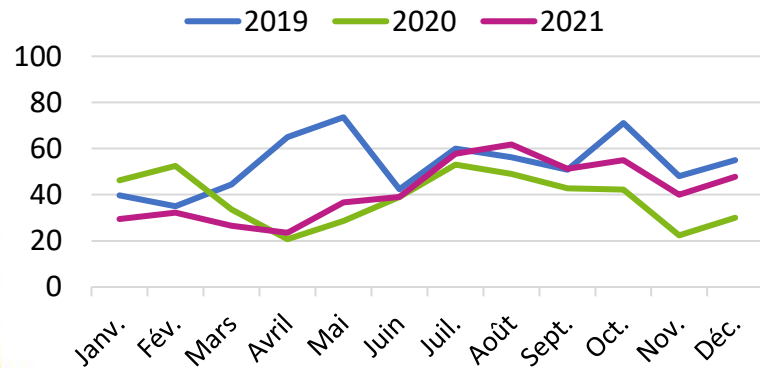
Billet train Paris



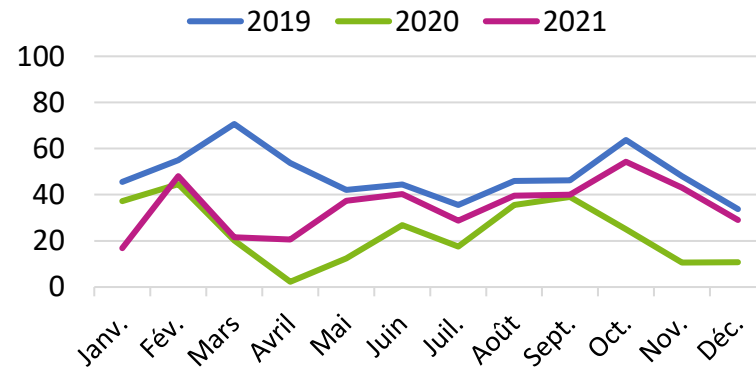
Séjour Paris



Tour Eiffel



Week End Paris



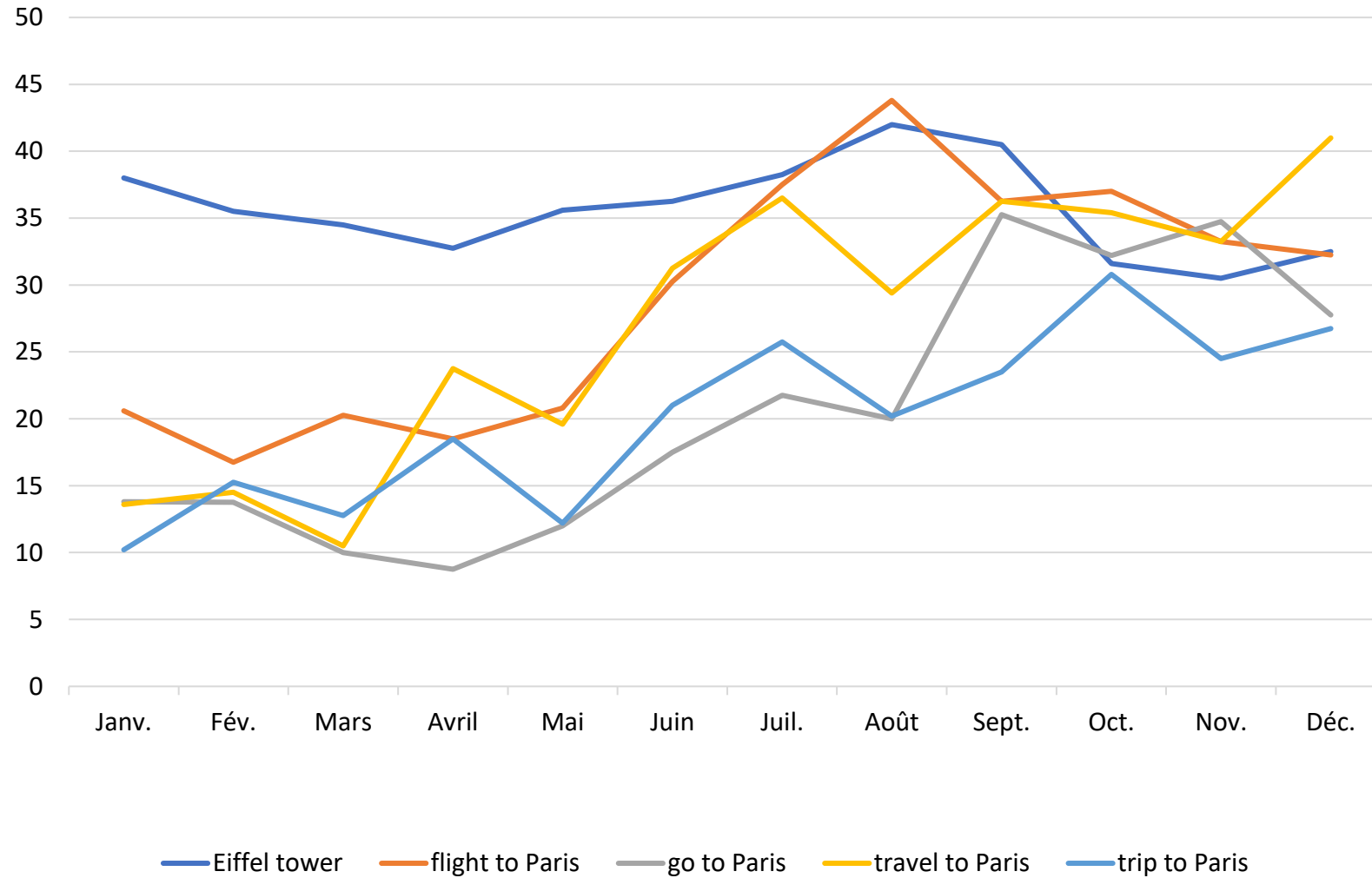
Les résultats proviennent d'une recherche de mots clés dans l'outil Google trends, catégorie Voyages, par l'ensemble des internautes français.

L'outil permet de mesurer l'évolution des recherches des internautes à partir de mots clés, avec un indice 100 pour la valeur la plus haute au cours de la période analysée.

Ici, les données mensuelles correspondent à une moyenne des résultats hebdomadaires, ce qui a entraîné une dilution de la valeur la plus haute.

Source : Google trends (données extraites le 7 février 2022).

Indice de recherche de mots clés sur Internet par l'ensemble des internautes en 2021



Les résultats proviennent d'une recherche de mots clés dans l'outil Google trends, catégorie Voyages, par l'ensemble des internautes (tous pays confondus, y compris la France)

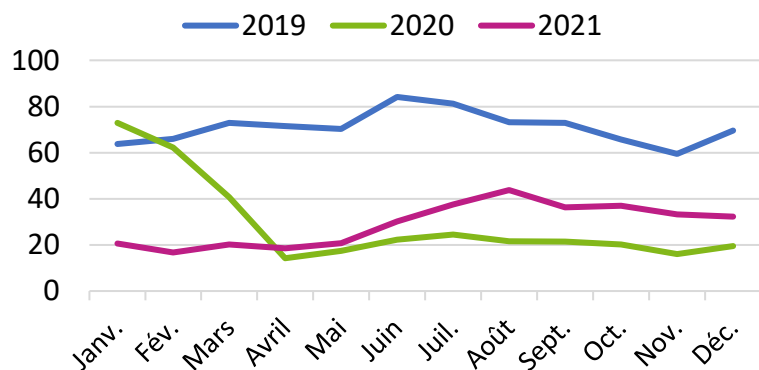
L'outil permet de mesurer l'évolution des recherches des internautes à partir de mots clés, avec un indice 100 pour la valeur la plus haute au cours de la période analysée.

Ici, les données mensuelles correspondent à une moyenne des résultats hebdomadaires, ce qui a entraîné une dilution de la valeur la plus haute.

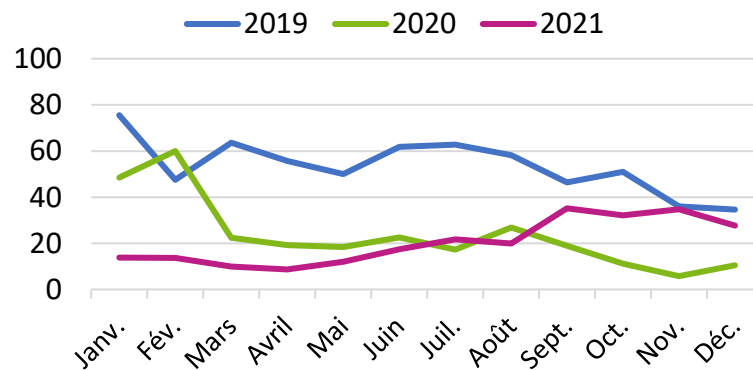
Source : Google trends (données extraites le 7 février 2022).

Indice de recherche de mots clefs sur Internet par l'ensemble des internautes

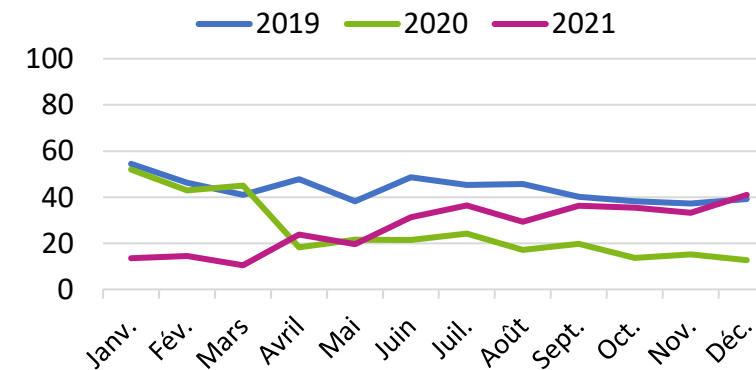
Flight to Paris



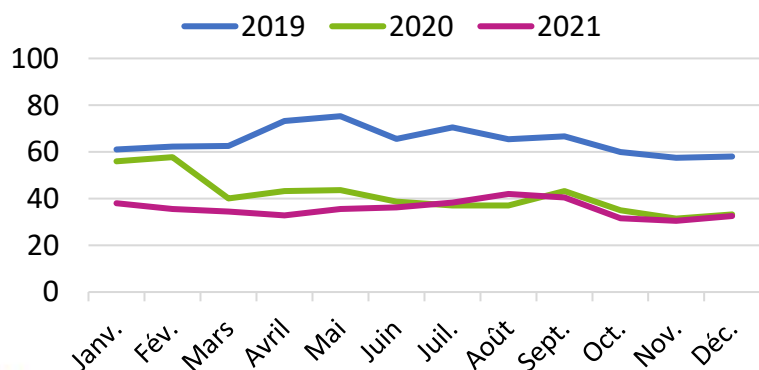
Go to Paris



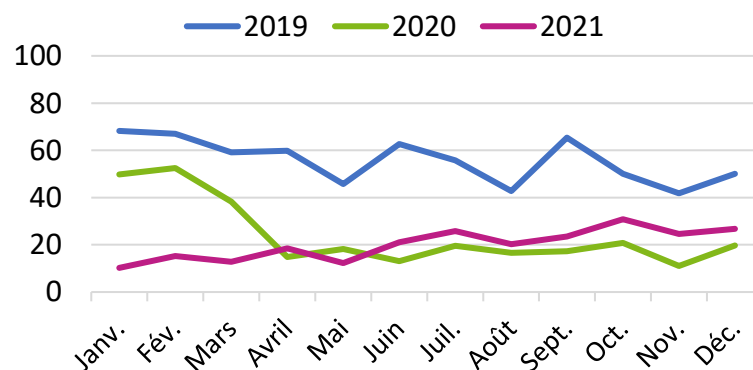
Travel to Paris



Eiffel tower



Trip to Paris



Les résultats proviennent d'une recherche de mots clefs dans l'outil Google trends, catégorie Voyages, par l'ensemble des internautes (tous pays confondus, y compris la France)

L'outil permet de mesurer l'évolution des recherches des internautes à partir de mots clefs, avec un indice 100 pour la valeur la plus haute au cours de la période analysée.

Ici, les données mensuelles correspondent à une moyenne des résultats hebdomadaires, ce qui a entraîné une dilution de la valeur la plus haute.

Source : Google trends (données extraites le 7 février 2022).

Activité au cours des prochains mois

Prévisions des réservations aériennes par nationalités de mars à mai 2022



Chine



Japon



Russie



Brésil



Corée du Sud



Afrique du Sud



Israël



Italie



Etats-Unis



Canada



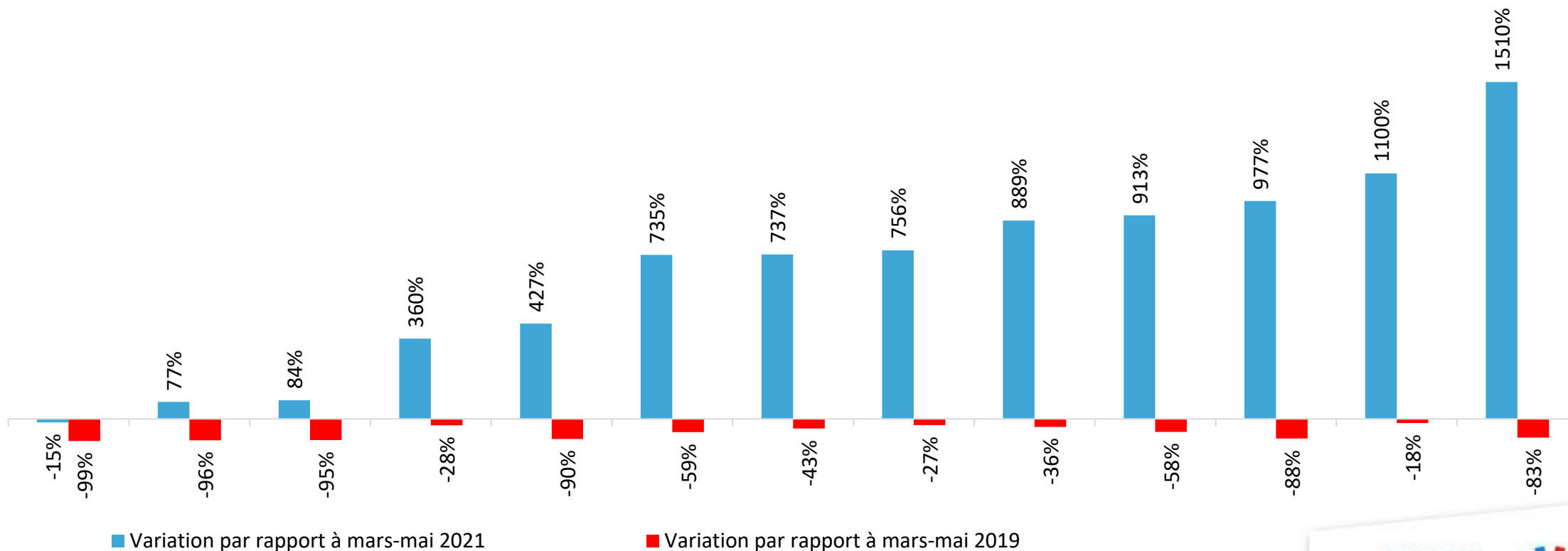
Inde



Espagne



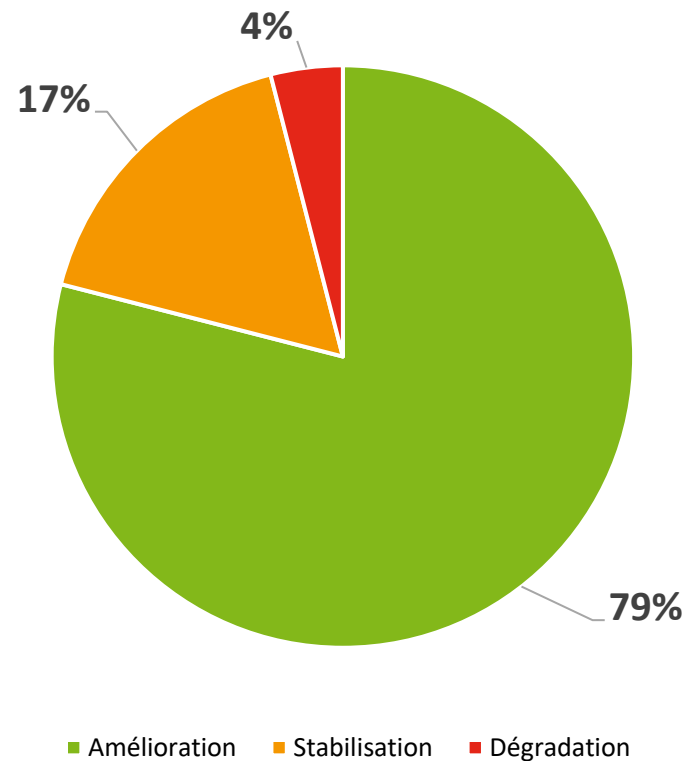
Australie



Source : ForwardKeys

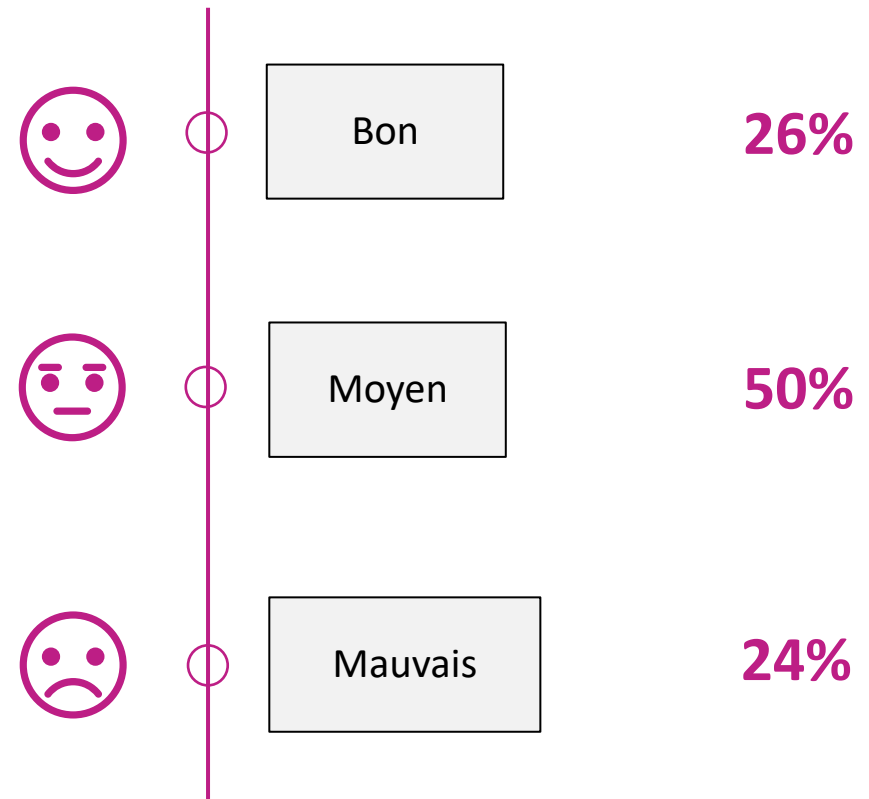
Sentiment des professionnels vis-à-vis de l'activité touristique

Prévisions de l'évolution de l'activité à moyen terme



Source : Baromètre CRT.

Etat des réservations pour mars



Pour plus d'informations :
etudes-observation@visitparisregion.com

Retrouvez-nous sur



Visitparisregion



VisitParisIdf



VisitParisRegion



VisitParisRegion



巴黎大区旅游



巴黎大区旅游委员会

www.visitparisregion.com