

Informations Rapides

7 mai 2018 - n° 121



■ Fréquentation touristique dans les hôtels, campings et autres hébergements collectifs touristiques en France métropolitaine – Premier trimestre 2018

Au premier trimestre 2018, la hausse de fréquentation touristique reste soutenue (+7,4 % sur un an, après +7,7 % au trimestre précédent)

La fréquentation touristique continue de croître à un rythme soutenu

Au premier trimestre 2018 en France métropolitaine, la fréquentation dans les hébergements collectifs touristiques, exprimée en nuitées, progresse de 7,4 % par rapport à la même période de 2017. La croissance est tirée par la clientèle non résidente (+13,0 %) et par le dynamisme de la destination Île-de-France.

Dans les hôtels, la hausse de la clientèle non résidente se confirme

Au premier trimestre 2018, les nuitées dans l'hôtellerie augmentent de 5,0 % en glissement annuel. Cette tendance s'observe maintenant depuis fin 2016 et traduit en partie un phénomène de rattrapage. Elle est plus marquée pour les hôtels de gamme supérieure. La hausse est notamment liée à une plus forte dynamique de la fréquentation des non-résidents (+13,5 %). La fréquentation hôtelière augmente fortement en Île-de-France (+8,6 %) et de façon plus modérée dans les zones urbaines de province (+3,2 %) et sur le littoral (+2,9 %). La clientèle non résidente contribue largement à la hausse de fréquentation dans les zones urbaines de province et sur le littoral, où les nuitées des non-résidents progressent respectivement de +17,5 % et +18,2 %.

Autres hébergements collectifs touristiques : forte hausse de la clientèle principalement en Île-de-France et dans les espaces urbains de province

La fréquentation des autres hébergements collectifs touristiques (AHCT) s'accroît de 12,1 % par rapport au même trimestre de 2017.

Nuitées au premier trimestre 2018 *

	Nuitées du trimestre		Glissement annuel (T/T-4) des nuitées (en %)		
	Totales (en millions)	% de nuitées des non résidents	Totales	Non-résidents	Résidents
Total	65,5	29,7	7,4	13,0	5,2

Hôtels	42,1	33,9	5,0	13,5	1,1
Non classés	5,2	25,0	34,2	51,9	29,2
1 et 2 étoiles	10,6	24,0	-6,6	11,1	-11,1
3 étoiles	15,3	33,5	4,6	11,0	1,7
4 et 5 étoiles	11,1	48,1	7,4	10,3	4,8

Chaîne	22,4	32,8	4,1	12,6	0,3
Indépendant	19,8	35,1	6,1	14,5	2,0

Île-de-France	15,6	52,5	8,6	13,4	3,8
Urbain de province	15,0	20,0	3,2	17,5	0,1
Littoral	5,1	23,2	2,9	18,2	-0,9
Massifs ski	3,8	39,6	1,8	2,5	1,3
Autres espaces	2,7	16,6	3,5	19,2	0,9

Autres hébergements collectifs touristiques	23,4	22,1	12,1	11,6	12,2
Résidences tourisme	18,4	22,4	11,6	12,5	11,3
Autres	5,0	20,9	13,9	8,0	15,6

Île-de-France	2,7	28,5	21,6	22,0	21,4
Urbain de province	4,0	14,4	17,3	5,0	19,7
Littoral	2,4	12,1	11,3	16,1	10,7
Massifs ski	12,0	27,2	7,9	9,5	7,3
Autres espaces	2,3	10,9	16,9	21,0	16,4

Champ : France métropolitaine

* données provisoires

Source : Insee, en partenariat avec les comités régionaux du tourisme (CRT) et la DGE

Les clientèles résidentes et non résidentes progressent sensiblement au même rythme (respectivement +12,2 % et +11,6 %). La hausse de la clientèle résidant en France reste vive dans l'espace urbain, en Île-de-France (+21,4 %) mais aussi en province (+19,7 %).

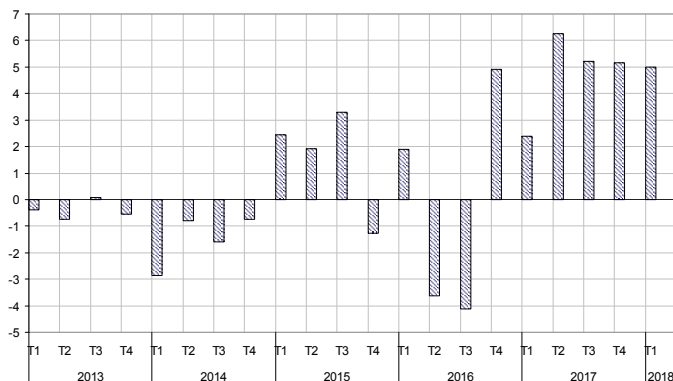
Les hébergements de montagne affichent de bons résultats (+7,9 %) du fait des très bonnes conditions d'enneigement. Ils représentent une nuitée sur deux dans les AHCT au premier trimestre. Les nuitées des non-résidents augmentent plus fortement (+9,5 %) que celles des résidents (+7,3 %). La fréquentation dans les massifs de haute montagne revient ainsi au niveau atteint il y a deux ans.

Révisions

Par rapport à la précédente publication, l'évolution du nombre global de nuitées au quatrième trimestre 2017 est revue à la baisse (+7,7 % au lieu de +7,8 %), après intégration des réponses tardives. Elle est inchangée pour les hôtels et revue à la baisse pour les AHCT (+16,3 % au lieu de +16,6 %).

Nuitées dans les hôtels

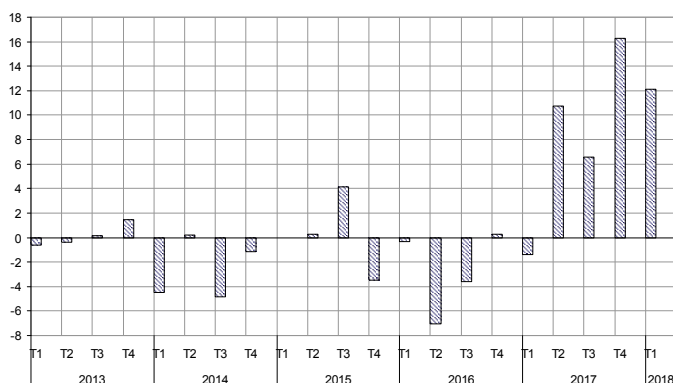
Glissements annuels T/T-4 en %



Source : Insee, en partenariat avec les comités régionaux du tourisme (CRT) et la DGE

Nuitées dans les AHCT


Glissements annuels T/T-4 en %



Source : Insee, en partenariat avec les comités régionaux du tourisme (CRT) et la DGE

Pour en savoir plus

L'Insee réalise mensuellement des enquêtes sur la fréquentation des hébergements collectifs touristiques : hôtels, campings et autres hébergements collectifs touristiques (AHCT). Ces derniers comprennent notamment les résidences de tourisme (dont appart hôtel), villages de vacances, maisons familiales et auberges de jeunesse. Ils n'incluent pas les hébergements proposés par des particuliers.

- Des données complémentaires (séries longues, données mensuelles, méthodologie, pages internet associées, etc.) sont disponibles à l'adresse suivante : <https://www.insee.fr/fr/statistiques?debut=0&theme=30&conjoncture=18>
- Retrouvez les séries longues dans la BDM : <https://www.insee.fr/fr/statistiques/series/102414599>
- Contact presse : bureau-de-presse@insee.fr
-  Suivez-nous aussi sur [Twitter @InseeFr](https://twitter.com/InseeFr) : <https://twitter.com/InseeFr>

Prochaine publication : le 8 août 2018 à 12h00