

Informations Rapides

05 mai 2017 - n° 123



■ Fréquentation touristique dans les hôtels, campings et autres hébergements collectifs touristiques en France métropolitaine – Premier trimestre 2017

Au premier trimestre 2017, la fréquentation touristique augmente encore (+1,1 % sur un an)

La fréquentation touristique continue de progresser en France métropolitaine

Au premier trimestre 2017 en France métropolitaine, le redressement de la fréquentation dans les hébergements collectifs touristiques, exprimée en nuitées, se confirme : +1,1 % par rapport à la même période de 2016, après un rebond de 3,8 % au quatrième trimestre. Les hébergeurs pâtissent toutefois d'un calendrier moins favorable qu'au premier trimestre 2016, qui comportait un 29 février et un lundi de Pâques. La hausse est à nouveau plus marquée pour la clientèle étrangère (+2,7 %), que pour la clientèle française (+0,5 %). La fréquentation progresse nettement dans les hôtels, alors qu'elle se replie dans les autres hébergements collectifs touristiques (AHCT).

Les touristes étrangers reviennent dans les hôtels de l'agglomération parisienne

La fréquentation hôtelière continue d'augmenter au premier trimestre 2017 (+2,3 % en glissement annuel, après +4,9 % fin 2016), atteignant ainsi un niveau inédit pour un premier trimestre. La progression de la clientèle, tant française qu'étrangère, profite essentiellement aux hôtels haut de gamme (4 ou 5 étoiles). Le retour de la clientèle se confirme dans les hôtels de l'agglomération parisienne (+9,9 %), tiré notamment par une fréquentation étrangère en vive hausse (+12,6 %). Dans une moindre mesure, les nuitées hôtelières augmentent aussi dans les zones urbaines de province (+1,4 %). En revanche, elles baissent nettement dans les hôtels situés en montagne (-6,5 %), en raison d'un enneigement médiocre, surtout en début de saison.

La fréquentation progresse nettement dans l'hôtellerie de chaîne (+4,1 %), avant tout en raison d'un accroissement de l'offre.

Au niveau national, le regain de touristes se traduit par une hausse du taux d'occupation de 2,1 points sur un an, pour s'établir à 53,1 %.

La fréquentation des autres hébergements collectifs touristiques se replie

Dans les AHCT, les nuitées se contractent au premier trimestre 2017 (-1,1 % sur un an, après +0,5 %).

En effet, le nombre de nuits en AHCT chute dans les zones de montagne (-6,1 %) en raison d'une météo défavorable, mais aussi d'une nouvelle baisse de l'offre sur ce type d'hébergements. À l'inverse, la fréquentation bondit dans l'agglomération parisienne, compensant son fort repli un an plus tôt.

Nuitées au premier trimestre 2017 *

	Nuitées du trimestre		Glissement (%) annuel (T/T-4) des nuitées		
	Totales (en millions)	% de nuitées étrangères	Totales	étrangères	françaises
Total	61,0	28,2	1,1	2,7	0,5
Hôtels	40,1	31,4	2,3	4,5	1,3
Non classés	3,8	22,1	-2,3	-5,8	-1,3
1 et 2 étoiles	11,4	20,2	-0,8	1,2	-1,3
3 étoiles	14,6	31,7	0,6	1,6	0,2
4 et 5 étoiles	10,3	46,8	10,6	11,4	10,0
Chaîne	21,5	30,4	4,1	6,7	3,0
Indépendant	18,6	32,6	0,3	2,2	-0,6
Agglo. parisienne	14,0	51,0	9,9	12,6	7,2
Littoral	4,9	20,1	-0,5	-8,1	1,6
Montagne	6,6	28,9	-6,5	-10,1	-4,9
Urbain hors agglo paris.	12,6	18,0	1,4	2,4	1,2
Rural	2,0	15,0	-2,2	-1,9	-2,3
Autres hébergements collectifs touristiques	20,9	22,1	-1,1	-2,0	-0,9
Résidences tourisme	16,6	22,4	-1,0	ND	ND
Villages Vacances	3,5	20,1	-3,3	ND	ND
Autres	0,9	25,4	7,2	ND	ND
Agglo. parisienne	2,2	27,8	25,2	4,8	35,3
Littoral	2,1	11,8	-9,6	-7,4	-9,9
Montagne	12,2	25,7	-6,1	-4,0	-6,8
Urbain hors agglo paris.	2,9	16,2	8,4	11,5	7,9
Rural	1,6	11,1	8,9	-10,3	11,8

Champ : France métropolitaine

* Données provisoires

Données non disponibles pour les campings, l'interrogation n'y portant que sur les mois de mai à septembre.

Source : Insee, en partenariat avec les comités régionaux du tourisme (CRT) et la DGE

Hausse de la fréquentation en janvier et février

Dans l'hôtellerie, les mois de janvier et dans une moindre mesure de février tirent la fréquentation à la hausse. Les AHCT bénéficient d'un bon mois de février. Cette année, outre les effets de calendrier précités, les vacances d'hiver pour les académies de Paris, Créteil et Versailles se sont situées uniquement en février contrairement à 2016, où elles comportaient une semaine en mars.

Durée moyenne de séjour et taux d'occupation

	Durée moyenne des séjours (en jours)		Taux d'occupation ** en %	
	2016	2017	2016	2017
	T1	T1 *	T1	T1 *
Hôtels	1,8	1,8	51,0	53,1
AHCT	4,3	4,3	56,8	60,1

Champ : France métropolitaine

*Données provisoires

Données non disponibles pour les campings, l'interrogation n'y portant que sur les mois de mai à septembre.

** Le taux d'occupation est calculé en chambres pour les hôtels, en emplacements pour les campings et en unités d'hébergement (chambres, appartements, dortoirs) pour les autres hébergements collectifs.

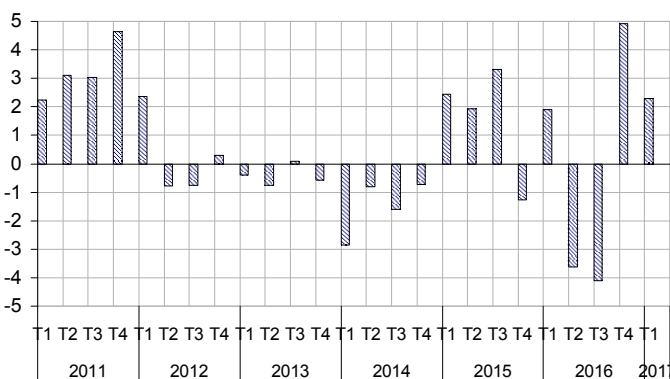
Source : Insee, en partenariat avec les comités régionaux du tourisme (CRT) et la DGE

Révisions

Par rapport à la précédente publication, l'évolution du nombre global de nuitées au quatrième trimestre 2016 est abaissée de 0,1 point (+3,8 % au lieu de +3,9 %) du fait de l'intégration de données connues depuis lors. Elle est abaissée de 0,2 point pour les AHCT (+0,5 % au lieu de +0,7 %). Elle n'est pas révisée pour les hôtels (+4,9 % au quatrième trimestre 2016).

Nuitées dans les hôtels

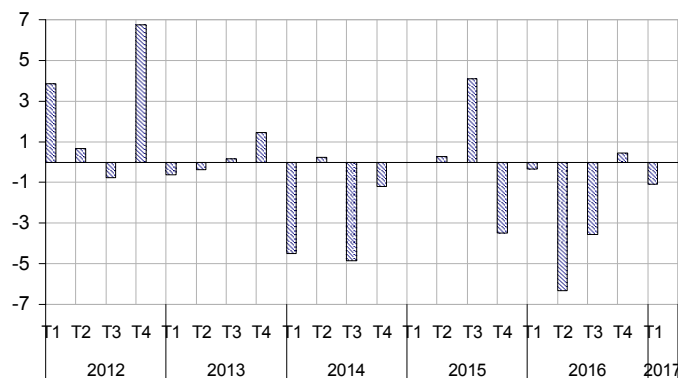
Glissements annuels T/T-4 en %



Source : Insee, en partenariat avec les comités régionaux du tourisme (CRT) et la DGE

Nuitées dans les AHCT


Glissements annuels T/T-4 en %



Source : Insee, en partenariat avec les comités régionaux du tourisme (CRT) et la DGE

Pour en savoir plus :

L'Insee réalise mensuellement des enquêtes sur la fréquentation des hébergements collectifs touristiques : hôtels, campings et autres hébergements collectifs touristiques (AHCT). Ces derniers comprennent notamment les résidences de tourisme (dont appart hôtel), villages de vacances, maisons familiales et auberges de jeunesse. Ils n'incluent pas les hébergements proposés par des particuliers. Pour les campings, l'interrogation ne porte que sur les mois de mai à septembre.

- Des données complémentaires (séries longues, données mensuelles, méthodologie, pages internet associées, etc.) sont disponibles sur la page web de cet indicateur : <https://www.insee.fr/fr/statistiques?debut=0&theme=30&conjoncture=18>
- Retrouvez les séries longues dans la BDM : http://www.bdm.insee.fr/bdm2/choixTheme?request_locale=fr&code=349 - arbo:montrerbranches=theme350
- Contact presse : bureau-de-presse@insee.fr
-  Suivez-nous aussi sur Twitter @InseeFr : <https://twitter.com/InseeFr>

Prochaine publication : le 08 août 2017 à 12h00